



### 交通方式

笠岡市	鐵路	JR新大阪站(山陽新幹線)~新倉敷站(山陽本線)~笠岡站(步行)~住吉港(約5分鐘)、伏越港(約10分鐘) JR博多站(山陽新幹線)~福山站(山陽本線)~笠岡站(步行)~住吉港(約5分鐘)、伏越港(約10分鐘)
	開車	從各地點出發~笠岡IC(山陽自動車道)~住吉港、伏越港(約15分鐘)
	乘船	住吉港~高島、白石島、北木島、真鍋島、大飛島、小飛島、六島(旅客船) 伏越港~白石島、北木島(渡輪)

丸龜市	鐵路	JR岡山站(往松山或高知方向行駛的特快車約40分鐘)~丸龜站~丸龜港(步行約10分鐘) JR高松站(予讚線快車約30分鐘)~丸龜站~丸龜港(步行約10分鐘)
	飛機	高松機場~(計程車約40分鐘/共乘約50分鐘*1/機場巴士約75分鐘*2)~丸龜站~丸龜港(步行約10分鐘) *1 高松機場接駁服務 *2 丸龜/坂出/機場巴士
	開車	從各地點出發~坂出北IC(瀨戶中央自動車道)~丸龜港(約15分鐘) 從各地點出發~坂出IC、善通寺IC(瀨戶中央自動車道)~丸龜港(約15分鐘)
	乘船	丸龜港~本島(渡輪約35分鐘、客船約20分鐘) 兒島觀光港~本島(客船約30分鐘) 丸龜港~廣島(渡輪約45分鐘、客船約20分鐘)

小豆島	鐵路	JR岡山站(山陽新幹線)~JR岡山站(Marine Liner)~JR高松站~高松港(渡輪)~島內各港 JR岡山站~新岡山港(渡輪)~土庄港 JR姫路站(山陽新幹線)~姫路港(渡輪)~福田港
	飛機	高松機場~JR高松站~高松港(渡輪)~島內各港 關西機場~JR新大阪站~JR姫路站~姫路港(渡輪)~福田港
	乘船	高松港~土庄港、池田港、草壁港(渡輪60分鐘) 高松港~土庄港(快艇35分鐘) 新岡山港~土庄港(渡輪70分鐘) 日生港~大部港(渡輪60分鐘) 宇野港~豐島家浦港~豐島唐櫃港~土庄港(客船60分鐘、渡輪90分鐘) 姫路港~福田港(渡輪100分鐘) 神戸港~坂手港(渡輪200分鐘)~高松港(渡輪70分鐘)
豐島	乘船	土庄港~唐櫃港(客船20分鐘、渡輪30分鐘)~家浦港(客船15分鐘、渡輪20分鐘) 高松港~唐櫃港(客船35分鐘)※限週六及國定假日 高松港~家浦港(客船35分鐘) 宇野港~家浦港(客船25分鐘、渡輪40分鐘)~唐櫃港(客船15分鐘、渡輪20分鐘)~土庄港

### 瀨戶內備讚群島日本遺產促進協會

#### 笠岡市產業部商工觀光課日本遺產促進所

TEL:0865-69-1177 <https://www.city.kasaoka.okayama.jp/site/japan-heritage/>

#### 丸龜市市民生活部 生活環境課

TEL:0877-24-8809 <https://www.marugame-happy-life.jp/islands/>

#### 土庄町商工觀光課

TEL:0879-62-7004 <https://www.town.tonosho.kagawa.jp/kanko/>

#### 小豆島町商工觀光課

TEL:0879-82-7021 [https://www.town.shodoshima.lg.jp/kanko/other\\_info/heritage/](https://www.town.shodoshima.lg.jp/kanko/other_info/heritage/)

#### 瀨戶內備讚群島網站

<https://stone-islands.jp/>



**日本遺產入口網站**

<https://japan-heritage.bunka.go.jp/ja/>

「日本遺產」指的是突顯日本地區中的文化故事和具歷史吸引力與特色的傳統，並由文化廳認證通過。

2020文化廳文化資源活用事業費補助金  
(觀光據點推動業務)

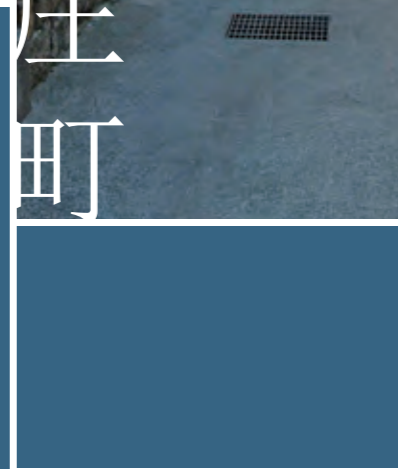
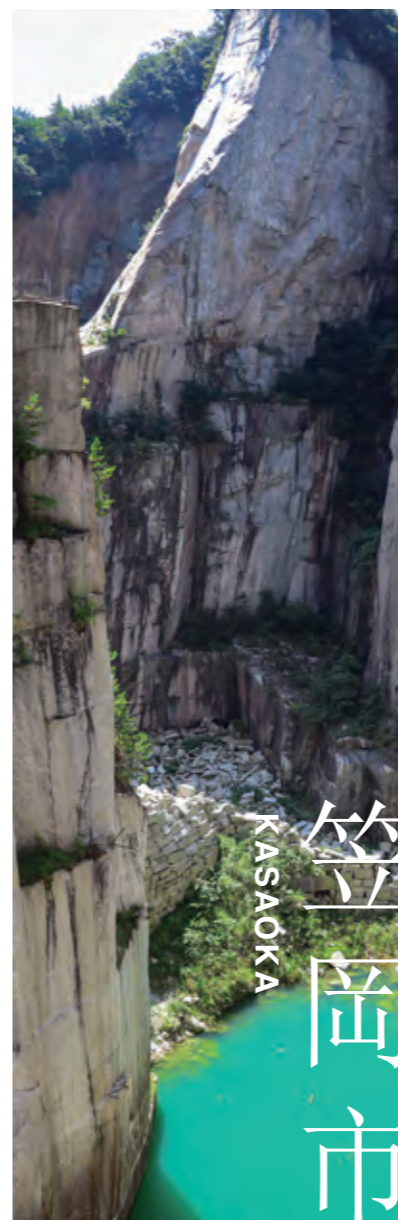


パンフレット、中国語(繁体)



JAPAN HERITAGE

日本遺產



SETOUCHI #080  
STONE STORY  
JAPAN HERITAGE | SETOUCHI BISAN ISLANDS

KASAOKA

MARUGAME

TONOSHO

SHODOSHIMA

您知道嗎？

岩石之島，在此輕鬆自在度過悠閒時光

~瀨戶內備讚群島上的岩石，越過海洋成為日本建設的礎石~

不單止美景、  
不僅止享受，  
感到喜悅的是，  
那日邂逅了  
超越時空的所在。

日本遺產  
#080

## 您知道嗎？ 岩石之島，在此輕鬆自在度過悠閒時光

～瀨戶內備讚群島上的岩石，越過海洋成為日本建設的礎石～

### 由來

擺脫忙碌的日常生活，前往瀨戶內海瀨戶內備讚群島，感受微風輕拂，體驗保存完好的海洋文化景觀。

瀨戶內備讚群島數百年來開採出無數建築用的高品質石材。日本許多歷史悠久的建築物都使用本島開採的花崗岩建造，包括大坂城、日本銀行總行本館，和東京站丸之內車站的主體建築物。石島上採石場的遺跡如今成為壯麗的景色，而沿著海路進行石材貿易所帶來的財富，在此地留下富有歷史意義的獨特城鎮景觀。

一同啟程前往石之群島，欣賞已成為日本傳承一部分的採石場遺跡吧。

### 走一趟穿梭400年歷史之旅



JAPAN HERITAGE



せとうち備讃諸島

# 石の島のものがたり



日本遺産 #080

您知道嗎？

## 岩石之島，在此輕鬆自在度過悠閒時光

～瀨戶內備讚群島上的岩石，越過海洋成為日本建設的礎石～



### 運送石材的

### 海路為島民帶來富庶的生活。

備讚瀨戶水域島嶼遍布且地形變化豐富，包括沙灘、小平原、陡峭山丘、深谷和岩山。島上四處可見花崗岩。採石場鄰近島嶼的海港，因此方便將巨石運出島嶼。採石場的開發、海運和石塊切割技術的改進三者緊密相關，而瀨戶內海是讓採出的石塊得以運送至全日本的重要關鍵。

過去有成群傑出的船員在瀨戶內海湍急的海潮中操作船隻，運送石材。例如，鹽飽商船承運人可追溯至中世紀的鹽飽水軍，他們在江戶時代就掌握出色的船隻導航技術，據說他們有能力以船隻乘載重達100噸以上的巨石。

備讚群島上的村莊彷彿是由許多狹窄小巷構成的迷宮，毫無規則的交叉路口和交互穿越的街道是戰國時期典型的防禦設計。

特別是鹽飽群島本島的笠島地區，所在地群山環抱，三面有堡壘，此地區的巷弄狹窄且錯綜複雜，阻擋了入侵者的視線。另一方面，本地區沿著主要街道所興建，有品位的商人房舍，則顯示出航運帶來的財富和繁榮。

透過海路運送備讚群島上採出的石塊帶來了財富，島民也創造了獨特的文化和建立富裕的社區。



### 時至今日，由石頭、海洋和人們所創造的珍貴傳統仍影響著當地人的生活。

從江戶時代開始，自明治時代起，採石業就發展成為當地產業。在採石業的全盛時期，這些島嶼成為石材切割、處理、貿易和運輸的中心。島嶼的繁榮形成了本地獨特的石礦文化。

礦工們勞動時所演唱的歌曲，和在小豆島祭典活動中供應的「石切壽司」傳統料理世代相傳，這種由礦工建立的珍貴文化已成為備讚群島文化的一部分。

採石業被認為是笠岡諸島的白石島和北木島，以及鹽飽群島的廣島和小豆島的重要產業。

備讚群島是石材產業的起源地。然而，石頭不只是生財的方法而已。數世紀以來，山上的巨石也是人們崇拜的對象。原始的宗教信仰融入了島民的日常生活，成為島嶼文化的一部分。一同來島上體驗石頭的文化傳承，進一步探索石礦產業的遺跡吧。



### 這片大海和眾多島嶼記錄了400年的石塊切割歷史，流傳著許多有關石頭的神奇故事。

日本許多的地標建築都使用來自這些島嶼上的切割石頭建造而成，其中包括象徵日本現代化的西洋風格建築，如日本銀行總行本館、大坂城以及象徵封建時代的主要防禦圍牆。備讚群島位於岡山縣和香川縣的瀨戶內海，包含為數眾多的大小島嶼：小豆島、豐島、鹽飽群島和笠岡群島。沿著海岸線的狹窄平地，以及岩脈裸露的山巒和海岸，形成島上的獨特景觀。自江戶時代以來，就持續開採岩脈中的石塊建造城堡和建築物的石牆。

從稱為「丁場」的採石場中開採出岩石，使用以鐵器敲擊岩石的方式切割堅硬的石塊。由於切割石塊需要高深的技術，因此礦工必須先掌握解讀石頭紋理的技能，才能使用專門的工具進行開採。

鑿石工匠參訪此地的採石場並將這些專業技術傳給島民們，讓採石技術得以傳遍群島。

小豆島上有幾座古老的採石場，此處開採的石頭用來建造大坂城的石牆。直徑超過2~3公尺的石塊與巨岩分離，散落在採石場中。那些棄置的石塊上有著鐵器穿鑿的成排矩形孔洞，其上並有封建時代大名領地的象徵，表明其所有權。

備讚群島所開採出的石材被運往日本各地。石塊被用來建造代表日本的建築物，講述日本現代建築的歷史。石材的故鄉備讚群島上發現了有400多年歷史的石塊切割遺跡。



#### 瞭解石材切割

從繪畫中可以看出江戶時代是由技術高超的礦工進行採石作業。鑿開岩石的主要工具是鐵楔和錘子。



#### 在機械化之前

這張北木島石材切割的照片拍攝於1960年代早期，可以看出一名石礦工將楔子敲入岩石使其分裂的樣子。



#### 支援備讚群島上採石業的海運

石塊經由瀨戶內海運送至日本各地。航運業為備讚群島帶來財富與繁榮，並促進當地採石業的發展。

1896

#### 日本銀行總行本館

總行本館的外牆是以白色花崗石打造而成，許多都來自於北木島。由於建造工作被視為日本財務系統現代化的一項國家計畫，北木島很榮幸能提供所需的建材。



1914

#### 東京車站丸之內主站體

這棟紅磚建築是東京車站的象徵。以日本鐵路網中心而聞名的東京車站，部分外牆所用的石塊來自於北木島。

江戶時代 1603~

明治時代 1868~

大正 1912~ 昭和 1926~

平成 1989~

令和 2019~

1620

#### 大坂城石垣

大坂城重建於1620年代。德川幕府指派超過60名領主建造新石垣。從備讚群島上的花崗岩採石場運出巨石。



1888

#### 皇居正門石橋

在過去由正門伸向皇居周邊護城河的是兩座木橋，後來於1888年皇宮施工時改建為一座石橋與一座鐵橋。石橋是以小豆島的石塊建造而成。



1933

#### 靖國神社石鳥居

此為日本最高的石造鳥居之一。每根石柱長12公尺、直徑1.2公尺，重達50公噸。鳥居所用的巨石產於北木島並以海運方式運送到此。



1934

#### 明治生命館

用於外牆的立柱為來自北木島的花崗岩。此棟建築為日本現代西洋風格的建築。



# 笠岡市

Kasaoka city, OKAYAMA

頁18至頁21

可欣賞瀨戶內海和31座大小島嶼的景色。美麗的自然風光與巨岩和獨特的岩層結構交錯穿插，形成此地獨一無二的景觀。享受沿著人行步道漫步到山頂，飽覽代表島上產業傳承的採石場景色。

- 高島 [高島]
- 開龍寺 [白石島]
- 白石島 [白石島]
- 北木石採石場 [北木島]
- 北木島廢棄採石場湖泊 [北木島]
- 北木島的採石及加工用具 [北木島]
- 千之濱上的石頭防波堤 [北木島]
- 北木島採石者的工作歌 [北木島]
- 前電影院 - 光劇場 [北木島]
- 真鍋家住宅 [真鍋島]
- 大飛島遺跡 [飛島]
- 大石山 [六島]

# 丸龜市

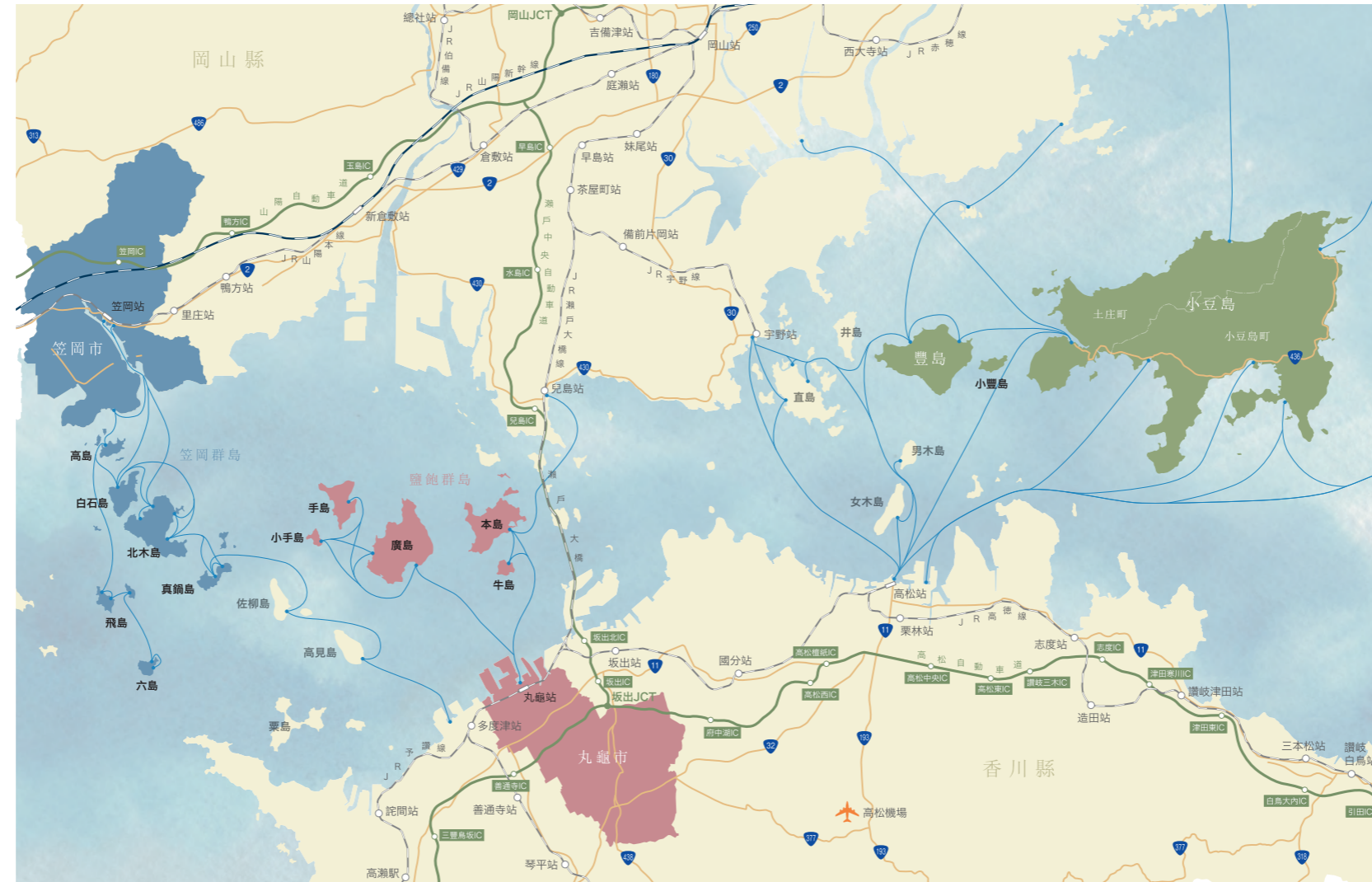
Marugame city, KAGAWA

頁14至頁17

除了備讚群島外，鹽飽群島也是與水軍有特殊淵源的地區。本島上有個稱為鹽飽勤番所的鹽飽政府前哨基地，而歷史悠久的港口城鎮笠島，則因作為鹽飽貨船的基地而繁榮興盛。廣島有許多觀光景點，如王頭山的天然花崗岩風光，以及石砌燈塔和倉庫。

- 鹽飽本島高無坊山石切採石場 [本島]
- 年寄之墓 [本島]
- 木鳥神社鳥居 [本島]
- 鹽飽勤番所(鹽飽行政管理辦公室) [本島]
- 笠島聚落 [本島]
- 千歲座(千歲劇院) [本島]
- 石之里資料館 [廣島]
- 波節岩燈塔 [廣島]
- 波節岩燈塔儲油庫 [廣島]
- 尾上邸(尾上居所) [廣島]
- 王頭山與王頭山沙漠 [廣島]
- 心經山 [廣島]

## 瀨戶內備讚群島、流傳400年的故事。～石頭與島嶼的歷史、文化和生活息息相關～



# 48 個故事和 48 個文化特色

標題為「石之島，時光荏苒之地」的48篇日本傳說故事集，故事中的地點就在笠岡市、丸龜市、土庄町和小豆島町。備讚群島豐富的石礦產業文化生動地敘述這48個故事。

### 圖示說明

- 石材切割技術  
歷史上的文化名勝與石切文化。
- 船運  
緊密連結群島與海洋的所在。
- 石材景觀  
能體驗遠古至今的石藝歷史。
- 石材發展出的生活風格  
能體驗獨特文化與石造城鎮的地方。



# 小豆島、豐島

## 土庄町、小豆島町

Tonosho Town, Shodoshima Town, KAGAWA 頁06至頁13

在小豆島町，整座寒霞山是與當地人信仰相關的神聖場所，到處都是象徵性的巨石和獨特的岩層結構。大坂城採石場遺跡的紀念公園和博物館就在土庄町的路邊車站，訴說著石塊切割的歷史。在這座島上，有許多地方讓遊客可以感受到人與石頭之間的連結。

- 大坂城石垣採石場遺跡 [小豆島町]
- 大坂城用殘石(七兵衛住宅遺址) [小豆島町]
- 福田大坂城築城殘石 [小豆島町]
- 石場大坂城築城殘石 [小豆島町]
- 鶯越採石場遺跡及小海殘石群(大坂城殘石紀念公園) [土庄町]
- 小海採石場 [土庄町]
- 千軒採石場與小瀨原採石場 [土庄町]
- 森瀨採石場遺跡 [小豆島町]
- 山神祭 [小豆島町]
- 八幡神社石鳥居 [土庄町]
- 醬油村莊與石塊工具 [小豆島町]
- 土庄本町的小鎮風光(迷宮小鎮) [土庄町]
- 大部轆轤場遺跡 [土庄町]
- 十七世紀小豆島的繪製圖示地圖 [土庄町]
- 寒霞溪 [小豆島町]
- 池田大看臺 [小豆島町]
- 富丘八幡神社看臺 [土庄町]
- 小豆島山岳靈場 [土庄町·小豆島町]
- 小豆島的農村歌舞伎、舞台與大看臺 [土庄町·小豆島町]
- 重岩 [土庄町]
- 石切壽司 [土庄町]
- 石匠之歌(石節) [土庄町·小豆島町]
- 石造圍欄用來保護作物免於野豬和鹿的破壞。 [土庄町·小豆島町]
- 唐櫃岡共用水場 [土庄町]



# 小豆島、豐島

土庄町、小豆島町

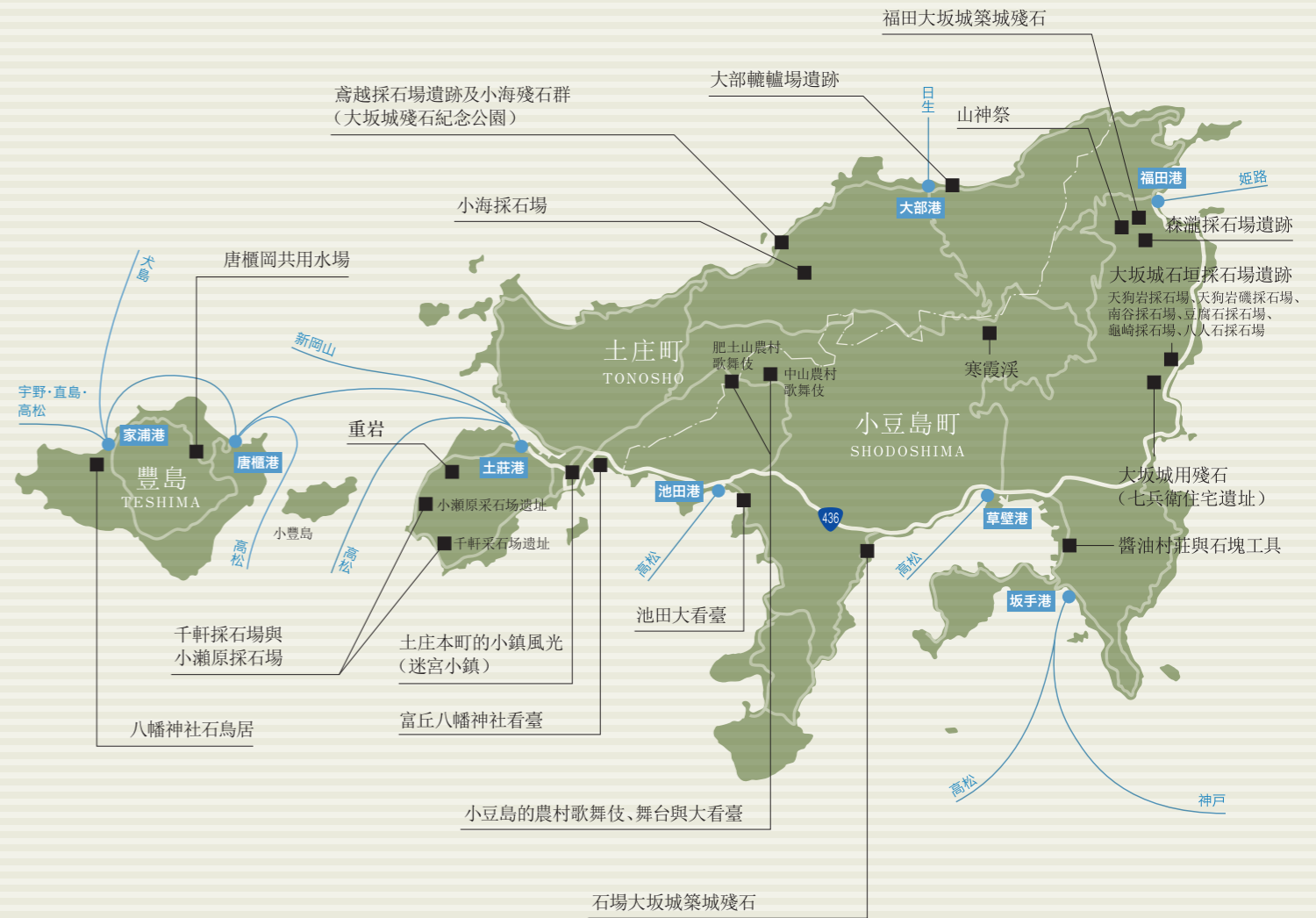
TONOSHO,  
SHODOSHIMA  
KAGAWA

香川縣小豆島以橄欖產區聞名。瀨戶內海國家公園氣候宜人，包括如寒霞溪谷等壯麗的自然風光。這些島上的岩石歷史悠久，據說鎌倉時代開採高品質且易於加工處理的豐島石材。大坂城建城和後來重建時，也透過海運運送了大量的石塊。地處偏遠的自然景觀和石頭開採，促進了島嶼生活和文化的發展。



神懸山 寒霞溪

這些偏遠的島嶼擁有令人嘆為觀止的豐富歷史文化和優美的風景。



## 小豆島、豐島

SHODOSHIMA TESHIMA

小豆島上有2個市町，小豆島町和土庄町。小豆島是瀨戶內海的第二大島，此海域共有豐島等20多座島嶼。

島民利用瀨戶內海溫暖的氣候種植橄欖，因而促進了觀光旅遊的發展。這裡也有許多美麗的景點，因此近年來有眾多外國遊客來訪此地。每天抵達的船隻(例如可運載汽車的渡輪)數量在日本名列前茅。



日本遺產構成文化資產

# 小豆島、豐島

| 土庄町 | 小豆島町 |

小豆島是一處風光明媚的地區，蘊含豐富的歷史、文化與美景。寒霞溪是此處的眾多美景之一。島上的歷史處處都與石頭有著深厚的關係，採石場造就了大坂城象徵性的石垣和當地的大看臺，同時岩石也是日常生活的一部分。這些由巨石組成令人驚奇不已的岩石山，至今仍屹立不搖並受到珍視。



鳶越採石場遺跡及小海殘石群



## 鳶越採石場遺跡及小海殘石群 (大坂城殘石紀念公園)

從採石場開採起，細川氏即從此處運送石材用以重建大坂城。有兩塊巨大的石塊存留至今，上頭還刻有一組代碼以及採石場的三角形標記。明治時代，這些殘石沿著小海港放置，大部分的殘石於1999年設立此公園時移至此處。這些石頭展現了江戶時代石匠的技術，公園內的一棟建築裡展示著石切工具與大坂城石垣的相關資訊。

縣指定史蹟



## 千軒採石場與小瀨原採石場

這兩座採石場是肥後熊本城的加藤氏經營，生產供大坂城重建所需的石材。石塊上刻有加藤家的標記，是一對同心圓(蛇眼)。加藤氏代代留傳下來的佩刀與其他物品，保存在當時的村長家中。

縣指定史蹟



## 小海採石場

由細川氏所經營的三座採石場幾乎占了整個小海地區，生產供大坂城重建所需的石頭。這座採石場仍四處可見散落的扁平石與碎石。

町指定史蹟



## 大坂城石垣採石場遺跡

天狗岩採石場、天狗岩磯採石場、南谷採石場、豆腐石採石場、龜崎採石場、八人石採石場

四百年前，當德川幕府要重建大坂城之際，多位大名在備讚群島經營採石場，運送巨石用以建造宏偉的城牆。當時的風格從黑田氏大名於岩谷區所經營的採石場可明顯窺知一二。這些地點仍可見到超過1600多塊石頭，成為展現傳統石造技術的重要場域。

國家指定史蹟



## 大坂城用殘石 (七兵衛住宅遺址)

約400年前，小豆島上開放多處作為採石場以供應大坂城重建所用的石材，完工後留下許多剩餘石材(尤其在岩谷區)，根據守衛室的資料證明，於該事業結束後，擁有採石場的黑田氏仍保留剩餘石頭數量的紀錄與品質。這也是代表著當時居住在此名為七兵衛的守衛，其精神所在之處。

縣指定史蹟



## 石場大坂城築城殘石

這座採石場是由築後的田中國主大名所經營，並臨近繁榮熱鬧的船舶碼頭。處理過的石頭長久來被置放於此，上頭刻有田氏後的記號，與在大坂城的石垣看到的記號相似。

町指定史蹟



## 福田大坂城築城殘石

根據村莊舊有史料記載，曾建造多座日本城堡的知名設計師與建造者藤堂高虎(1556~1630年)在小豆島的福田區經營4座採石場，分別是東谷採石場、西谷採石場、外明神採石場及鯛網代採石場。

町指定史蹟

石豆腐採石場

自行探索此地豐富的地理人文景觀，感受古往今來歷史的共鳴。



歷史悠久而罕見的石材切割文化凝聚此地的人們。

天狗岩礮採石場



池田大看臺



富丘八幡神社看臺



重岩



這一對看起來似乎快要掉落的重疊花崗巨石，其實是一顆大型花崗石超硬的核心，其他沉積部分已隨時間風化而消失。這顆雄偉的巨石已成為當地的精神崇拜，也是小瀨石鐘神社的中心。

時至今日，石頭文化和其迷人的鄉間景色已深入這些島嶼的根脈。



寒霞溪



寒霞溪是約於1400萬年前火山活動後形成的岩石，歷經風化與自然力侵蝕刻劃而成的溪谷地形，是日本最美三大溪谷之一。溪谷區域長約4公里、寬約8公里，處處可見多種獨特的奇岩怪石，周邊山脈自古以來便被視為能量場。  
國家指定名勝



森瀧採石場遺跡



自明治時代起，這處採石場就是福田地區採石業重要的一部分。根據記載，從這座採石場運出大量的岩石，用於建造皇居正門石橋以及伏見桃山的明治天皇陵寢。當時興盛的採石場，至今只留下岩石表面的工具記號以及採石場遺跡被雨水灌滿形成的湖。



池田大看臺



面向瀨戶內海，此大看臺大部分區域都是利用自然地勢建造。長80公尺、高18公尺的看臺是專為觀看年度秋季慶典演出而建。雖然完工日期不詳，但曾有一幅繪有大看臺的慶典繪圖在1812年捐贈給了神社。  
國家指定重要有形民俗文化資產



富丘八幡神社看臺



在富丘八幡神社西北邊的丘陵地上，有一處石造看臺。這些看臺建於江戶時代(1603~1867年)晚期，此後便逐漸拓展，以供民眾觀看年度秋季慶典表演，目前仍每年使用。  
町指定有形民俗文化資產



八幡神社石鳥居



在豐島家瀨八幡神社的入口附近，這座壯麗的大門是以凝灰角礫岩打造而成，一般稱為豐島石。柱子直徑為39公分，左柱上刻有相當於1474年的日期，右柱上則有官方建造檢驗員的名稱和職位。  
縣指定有形文化資產(建築物)



唐櫃岡共用水場



豐島唐櫃岡地區的壇山山腳下，石造水池建於1929年，供應該區居民乾淨的用水，上方則是整齊排列著由花崗石塊打造的階梯石造牆。春季時水源從山上的上部水庫流入三個小水池及一個大水池，每個水池供水的目的不同。此設備正證明了石頭在豐島的居住環境中，一直以來扮演著重要角色。  
國家登錄有形文化資產(建築物)



迷宮小鎮



石匠之歌(石節)



小豆島乡村歌舞伎、舞台和看台(中山舞台)

當地居民的熱情款待讓您的旅程留下難忘的回憶。



### 大部轆轤場遺跡



這個港口過去是用來裝載要運至大坂城當地採石場的石材。附近有一座豐後高田藩主中山久盛所有的採石場。據知即使大坂城完工後，松江出雲地區的大名松平直政仍以幕府時代的執照持續經營這座採石場。

町指定史蹟



### 十七世紀小豆島的繪製圖示地圖



幕府時代整理了全日本自慶長時期(1596~1615年)至正保時期(1644~1648年)所繪製的地圖。小豆島地圖標註的年代為1605年，且為慶長系列中唯一僅存的地圖之一，是十分重要的歷史文件。這份地圖使用先進的調查技術繪製而成，運送石頭的內海船員皆熟知此技術。

縣指定有形文化資產(歷史資料)



### 小豆島的農村歌舞伎、舞台與大看臺 肥土山農村歌舞伎



每年5月3日出演的歌舞伎，是肥土山地區對龍宮八幡神社的獻祭。運用石頭將舞台前的緩坡堆砌成12階的觀賞區，每年觀京都座無虛席。這裡被指定為無形文化資產，在位於小豆島高地處的中山町，依山傍海，農村歌舞伎劇場是此地長久以來的一項傳統。演出地點是座常設舞台，加上石造的大看臺。中山地區以稻米梯田著名，稱為「千枚田」，以石頭堆砌建成，為這個島打造出些許可耕地。小豆島上的居民持續運用其智慧、技能與知識來維護石造梯田景觀、祈求豐收，並保留下農村歌舞伎的傳統。

舞台與看臺：國家指定重要民俗文化資產  
歌舞伎：縣指定無形民俗文化資產



中山千枚田



### 小豆島的農村歌舞伎、舞台與大看臺 中山農村歌舞伎



位於小豆島高地處的中山町，依山傍海，農村歌舞伎劇場是此地長久以來的一項傳統文化表演。演出地點是座常設舞台，加上石造的大看臺。中山地區以稻米梯田著名，稱為「千枚田」，以石頭堆砌建成，為這個島打造出些許可耕地。小豆島上的居民持續運用其智慧、技能與知識來維護石造梯田景觀、祈求豐收，並保留下農村歌舞伎的傳統。

舞台與看臺：國家指定重要民俗文化資產  
歌舞伎：縣指定無形民俗文化資產



### 醬油村莊與石塊工具



醬之鄉(醬油村莊)是舊醬油工廠附近的地區，成排用來鎮壓醬桶的重石，成為該地區獨有的風光。數百年來，這些普遍使用的大石塊成為釀造醬油(日文發音為「Shoyu」)上不可或缺的工具。醬油文化大約於400年前，隨著從小豆島運送建造大坂城濠用石，而形成的跨區海上貿易，從關西地區傳入小豆島。

包括國家登錄有形文化資產(建築物)



### 土庄本町的小鎮風光(迷宮小鎮)



土庄本町是一個遍布狹窄小徑且錯綜複雜的區域，外地人在此很容易迷路。這樣具防禦性的迷宮小鎮，是備讚群島舊城中的最佳範例。聳立突出於地區中央的是西光寺中漆成紅色的三層塔。它是此區的象徵，對訪客而言是一座地標，也可以由此一覽迷宮城全景。



### 石匠之歌(石節)



小豆島的石匠創造了屬於自己工作時的歌曲，並且代代留傳。歌詞的旋律讓人想起石造工作中，以人力敲敲打打的工作情景。如今這首歌在慶典場合選擇配樂器與舞蹈演出。



### 石切壽司



當地以方正的飯磚形製成的傳統壽司稱為石切壽司，可能是石匠在日常辛苦工作之餘的食物。這是在小豆島的年度慶典必定會準備的食物，包括鞠祭、山神祭以及小豆島北方的其他慶典活動。



### 小豆島山岳靈場



小豆島上有許多山岳景觀，維持著自古以來的神聖莊嚴風貌。小豆島靈場聖地的朝聖路線，全長約150公里，串連88個地點，許多聖地皆位於沿著岩石峭壁的洞穴中。小豆島的精神生活與岩石密不可分。



### 石造圍欄用來保護作物免於野豬和鹿的破壞。



樹立一道石牆用來保護田野，避免野豬、鹿和其他動物的破壞。一份官方文件的1790年紀錄中，記載了石牆長約120公里，環繞小豆島的內陸區。其他紀錄顯示全村的人皆投入建造工作並維護各自區段的牆面，表示當時在當地的石造技術十分普遍。

土庄町指定史蹟  
小豆島町指定有形民俗文化資產



### 山神祭



這項古老的祭典是祈求工藝精熟與平安的活動，當地居民於每年的1月9日仍會在大山祇神社舉辦這項祭典，該神社位於過去由知名城堡建造者藤堂高虎所經營的西谷採石場附近。這項祭典是過去地方仰賴採石業與船隻航運的文化遺產中相當重要的一部分。





# 丸龜市

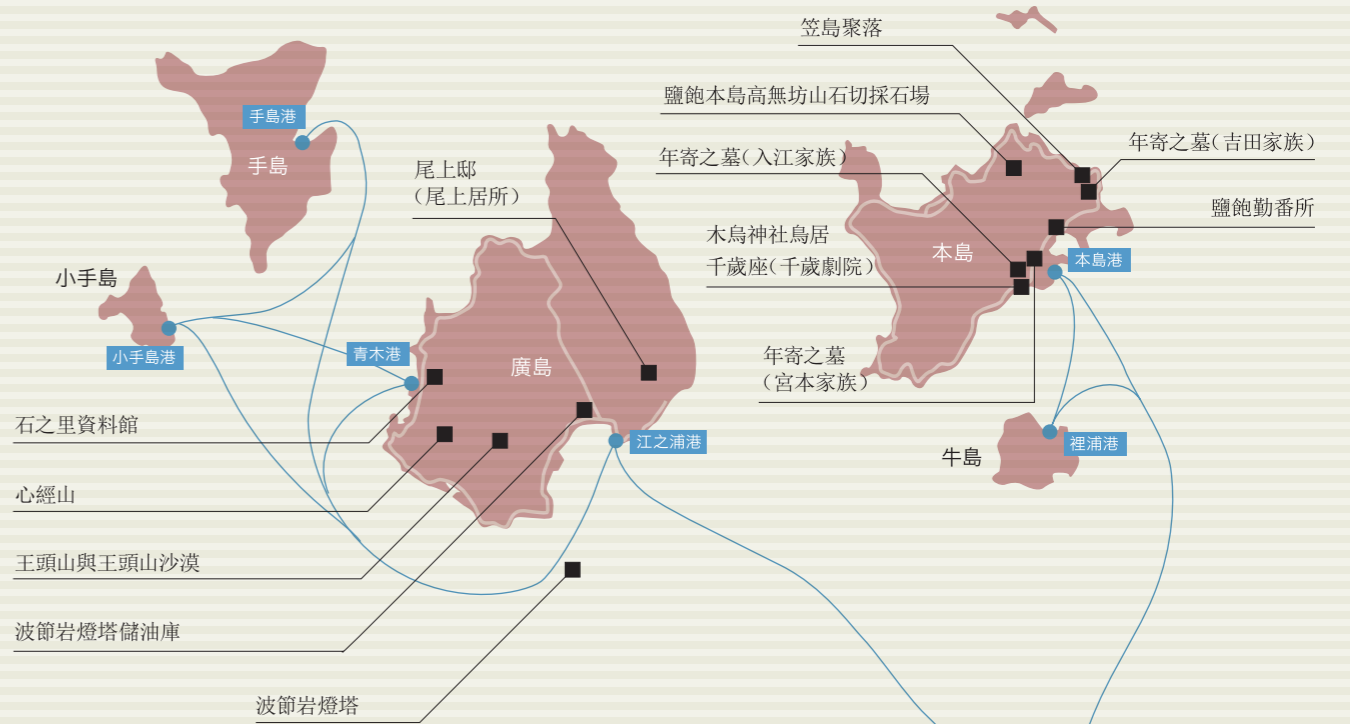
笠島聚落

## MARUGAME KAGAWA

丸龜市位於香川縣沿岸的中心。瀨戶內海國家公園位於北部，與讚岐山脈連貫的山巒位於南部，而讚岐平原的農村地區則位於南、北部之間。丸龜很早就成為商貿中心，並發展成為海路運輸的重要策略性據點。最重要的是，鹽飽群島一直與水軍和石頭有著緊密的連結。時至今日，徐徐吹拂的海風仍彷彿訴說著有關石頭的久遠故事。



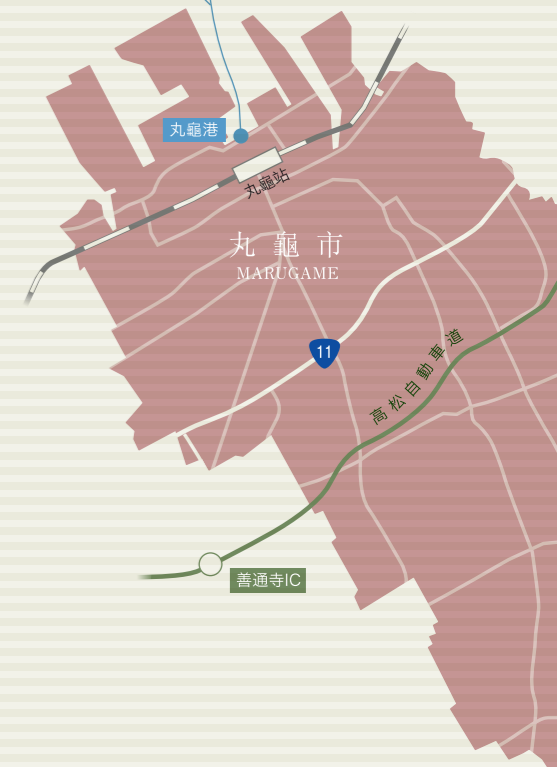
尾上邸(尾上居所)



時至今日，  
成為海上霸主的夢想仍瀰漫在  
鹽飽群島的5座溫帶島嶼中。

## 鹽飽群島 SHIWAKU ISLANDS

鹽飽群島由西備讚瀨戶的28座大小島嶼組成，其中有5座有居民的島嶼屬於丸龜市。本島、牛島、廣島、手島和小手島。這些島嶼自古以來就與水軍有著密切的連結，許多歷史迷都聽過鹽飽水軍和鹽飽貨船。本島鹽飽勤番所和笠島地區的建築群是著名的歷史文化古蹟，遊客可將丸龜市作為遊覽這些島嶼的起點。



日本遺產構成文化資產

## 丸龜市

鹽飽群島曾在運輸貿易方面蒸蒸日上，  
為當地帶來繁榮。

經商成功的富裕家庭沿著狹窄的街道造房，  
最後在本島形成獨特的小鎮奇景。

除了小鎮獨特的景觀之外，

包括採石場及富人住所等歷史古蹟，

讓漫步於鹽飽群島中的遊客能擁有更豐富的旅遊體驗。

這些富有歷史意義的地點，  
將讓您感覺彷彿旅行至另一個時空。  
無比獨特的體驗正等待您的來訪。



鹽飽勤番所(鹽飽行政管理辦公室)



### 鹽飽本島高無坊山 石切採石場

此地在本島上，為鹽飽水軍長期駐紮的基地，是船長軍團。這座採石場在大坂城建造時期是由細川氏經營，家族紀錄聲稱在不到九個月的時間內，自1623年3月至11月，不同的四個工作團隊總共記錄了149,228工作天，這座採石場供應大坂城牆共1,889塊巨石。

市指定史蹟



### 鹽飽勤番所 (鹽飽行政管理辦公室)

將掌管鹽飽群島的權力交由住在群島上的650名船長，作為船長們在十六世紀晚期日本統一戰爭時，對豐臣氏效勞的回報。幕府時代的政府管理初期是由四名代表處理，稱為年寄(前輩)，輪流將官印存放在各自的家中。由於政府重組，1798年設立了一間行政管理辦公室，而任務在三位代表間輪替。鹽飽勤番所便是自1860年重建的行政管理辦公室，現在展示與鹽飽船員相關的歷史和成就事蹟。

國家指定史蹟



### 年寄之墓

十六世紀晚期，鹽飽海軍的領袖依不同行政區的官方首長而有不同名稱，該職位也由其後代繼承。首代首長為入江、宮本、吉田與真木家族，這些家族的部分墓碑仍在本島。最早始於1626年，大坂城興建之際，其後數年由其後繼子孫樹立了超過三公尺的墓碑。

國家指定史蹟



### 尾上邸(尾上居所)

尾上家族在運輸上發展傑出，根據紀錄顯示，曾運送石燈籠及其他石製品遠及日本北部的青森。四周以城堡般的高大石牆環繞，宏偉的宅邸是江戶時代(1603~1867年)運輸工業的明證，並在許多細節中可一窺知名鹽飽木匠傳統的技法。這處居所建於約200年前，這些牆是由島上所採得的美麗青木石製成，整棟房屋全是用檜木建造。



### 波節岩燈塔

這座燈塔位於廣島南端1公里，矗立在直徑約50公尺的波節岩礁石上。高達13公尺的燈塔，以花崗岩建造而成。



### 波節岩燈塔儲油庫

為供波節岩礁石上的燈塔使用而建造的儲油庫。花崗岩外部呈現的對比色處理賦予其獨有的美感。燈塔與儲油庫皆完工於1895年。



### 石之里資料館

利用舊廣島西小學的一部分，陳列與島上知名的青木石花崗岩相關的器具與文件，以及商品貿易時代前的日常生活用具。

廣島是鹽飽群島中的一個島嶼，有著強烈文化風格以生產石板為主。



### 王頭山與王頭山沙漠

王頭山占廣島的一半。靠近王頭山沙漠頂峰，一個由花崗岩風化成細沙形成的乾燥空中花園，以花崗岩巨石點綴其中，據傳，這一帶曾有一座壯觀華麗的寺廟，但因大火吞噬，所有建築物無一倖存。



### 心經山

心經山是俯瞰瀨戶內海的五個絕佳視野之一，此處是與著名佛教徒弘法大師(空海)有關的能量場。山頂區矗立著巨石和奇形怪狀的岩石，為一敬仰神明和佛陀的聖地。開採自心經山採石場的花崗岩，即為眾所周知的「青木石」。



### 笠島聚落

國內重要歷史建築物保留區，笠島地區因鹽飽水軍基地與江戶時代(1603~1867年)的貿易貨運人而逐漸繁榮興盛。這裡三面環山，一座極佳的天然海港面向北方，該區由小巷與兩條較寬的街道十字交錯，東小路為南北走向，而町通則沿著港口呈東西向。沿街的許多格構窗與蟲籠窗町屋風格的住房比鄰排列，這是頌讚鹽飽木匠手工藝傳統的遺產。

國定重要傳統建築物聚落保留區



### 木烏神社鳥居

木烏神社正門門的樣式為典型的神明鳥居，有兩道過梁，上端的過梁尾端呈弧形彎曲。由來自薩摩的知名石匠紀加兵衛(與當代的大坂城建築有淵源)，以及一名稱為九郎兵衛的當地石匠於1627年所建造。

市指定有形文化資產(建築物)



### 千歲座(千歲劇院)

千歲座劇院由鹽飽大工(鹽飽群島的木匠)建於1862年，並由於鹽飽水軍(一群技能精熟的船員)在日本多處の後代而繁榮發展。本島上開採的花崗岩用於劇院的石頭地基，而整棟建築呈現鹽飽木匠精湛絕倫的技法。本島居民仍藉由這座劇院，將該島輝煌的歷史與文化流傳給後代。

市指定有形文化資產(建築物)

沉浸在風景和文化中，進而瞭解當地歷史。

感受與石頭連結的片刻美好時光。

# 笠岡市

## KASAOKA OKAYAMA

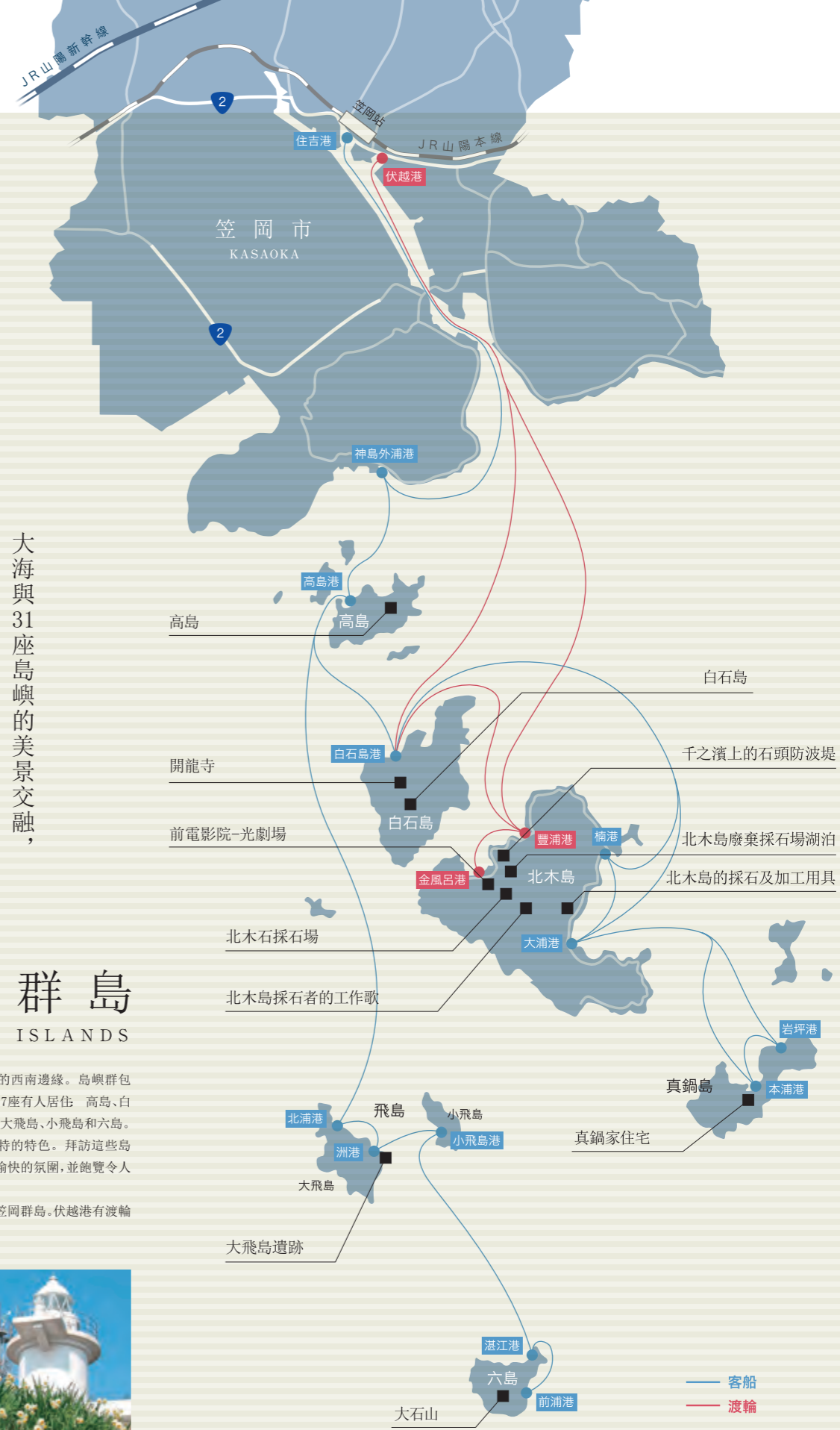
笠岡市位於岡山縣的西南部，西邊與廣島縣的福山市相鄰。這座城市面對瀨戶內海，有通往笠岡群島的港口，在笠岡灣開發了廣闊的土地，並擁有世界上唯一一座呈馬蹄形的笠岡市立蠶博物館。風景秀麗的笠岡群島擁有7座有居民的島嶼，遊客可在此欣賞與石頭相關的獨特歷史和文化。

大海與31座島嶼的美景交融，  
形成真正令人難忘的景色。

## 笠岡群島

KASAOKA ISLANDS

笠岡群島位於岡山縣的西南邊緣。島嶼群包含31座大小島嶼，其中7座有人居住。高島、白石島、北木島、真鍋島、大飛島、小飛島和六島。每座島嶼都有許多獨特的特色。拜訪這些島嶼的遊客將感受島上愉快的氛圍，並飽覽令人難忘的美景。  
住吉港有觀光船開往笠岡群島。伏越港有渡輪開往白石島和北木島。



日本遺產構成文化資產

# 笠岡市

花崗岩巨石這一帶最具特色的天然景觀，也是民眾尋求精神慰藉的敬拜對象。豐富且令人讚嘆石材蘊藏，最終為笠岡群島帶來採石產業的發展與繁榮，主要在北木島最為興盛。出產的花崗岩以海運輸出，用於日本全國各地的建築。



## 北木石採石場

這座採石場出產的特殊花崗岩，以所在地北木島來命名。採石場於1892年開始經營，曾北木花崗岩，被指定為重要文化資產的建築，包括明治生命館與東京車站。挖掘深入地底，只為了尋獲最高品質的岩石，因而留下高聳壯觀的岩壁。從觀景臺眺望的壯闊美景。



北木石採石場



## 北木島的採石及加工用具

用於開採與處理北木石的工具，永久陳列在北木中學的北木石紀念室。該處有將石頭從地下開採後，為石塊最後表面處理的用具及用於工具維護的鍛造工具。採石工具有將石頭碎開的楔子、靠人力切割石頭的各種長度的鑿子，以及機械式鑽頭與1952年引進的碎石錘。包括始於明治時代的傳統工具以及昭和時代購入的工具，這套驚人的系列工具展現了日本石造技術與採石產業的發展。

國家登錄有形民俗文化資產



## 北木島廢棄採石場湖泊

雨水注滿了北木島上廢棄採石場的坑壑處，形成像湖泊般的景致，被稱為工地湖。在千之濱地區的湖景特別優美，宛如一幅風景畫。這裡也有一處遺址，呈現了採石業的歷史。

一間仍座落在此的小屋中，保存著採石場的用具。



## 千之濱上的石頭防波堤

千之濱的海岸線是由鄰近北木採石場所取得廢棄的石塊，組成一長牆而來。技術精熟的石匠作品結合大小不一的石頭，許多有明顯的鑿子標記，對採石業的故鄉而言是一種獨一無二的展示。千之濱港是小型石造產品的運輸點。



## 高島



整個神下山是國內指定的名勝景點，可一覽瀨戶內海全景。傳說在超過一千年前，島上曾出現在兩部史書中一古事記和日本書紀，其中記載由神武天皇在高島設立了行宮。位於神下山山頂的高島行宮遺址紀念碑，由一具高達8公尺的巨石製成。在山坡上有一口井稱為真名井，據說神武天皇曾於該處取水供奉天神。

國家指定名勝



## 大飛島遺跡



此處遺跡源於前端島小學。奈良平安時代(八到十二世紀)時每年在此舉辦為出海船隻與船員求平安的祈願儀式。1962年時，意外發現學校地底下埋藏著青銅鏡、銅鈴與陶器等文物。其中包括一般用於宗教儀式的物品，如小型奈良三彩的三色瓷罐、青銅硬幣及微型陶爐，曾被置於岩壁下的四周。儀式的物品依推斷可能來自當時的首都(目前的奈良與京都)。研究人員相信這個地點在過去可能曾作為其中一個皇室的場所，祈求定期派遣前往唐代中國的日本任務一帆風順。在此處挖掘出土的遺物目前展示於笠岡市當地的歷史博物館。

市指定史蹟



## 開龍寺



官方名稱為弘法山開龍寺，此座寺是由高僧空海大師建於806年。巨石下方建的大師堂，據說是空海大師修行之地。此地有一座寺廟用以紀念於1183年的源平合戰時，在水島附近的水軍戰役中犧牲的將士；福山城的藩主水野勝成於1625年將此重建為一座祈福寺廟並命名為開龍寺。大師堂是在88座神島朝聖寺廟中的核心與首要寺廟，朝聖者回到此處代表完成靈場巡禮之旅。



## 前電影院 - 光劇場



在北木岩的產業達高峰之際，小小的北木島上有四家電影院。光劇場自1950年代早期開始，一直營運至1967年。放映機和其他設備仍在原地，螢幕與座椅仍如同在舞台上擺設的樣子，呈現一種真實的復古氛圍。該劇院在關閉後已長久未經使用，但島上的居民一起努力讓劇院重生。近來用於聯誼俱樂部聚會，並播放關於北木石的紀錄片與北木島的歷史。



## 大石山



此名稱意即大石頭，在六島上的大石山上確實到處都是花崗岩巨石。此山俯瞰瀨戶內海的東西向主要航線，跨越該島與四國間的水域。特別是山側南端的燈塔，建於1922年並於1984年重建，可將大小船隻在此「海上航線」定期往返的可觀景象盡收眼底。這個景象代表過去備讚群島與日本各地之間頻繁的商業貿易往來。



## 白石島



白石島上處處遍布白色花崗岩，這就是該島名稱的由來。白石意謂白色的石頭。在山頂上的多處巨石與充滿趣味的岩石結構間漫步悠遊，可盡覽內陸海的絕佳美景，這裡還提供健行與導覽行程。此生必看的岩石結構包括固定天然紀念物的龜甲岩，自然的平行交錯紋路看起來像是巨人的盔甲套裝，以及鐘子岩與大玉岩，這些巨石點綴著該島風光，與島上居民的精神文化緊密相連，其中有些巨石成為祈福的寄託象徵。分部島上的88個處的石造佛像，充滿在地人深切的祈福氛圍。

國家指定名勝



## 北木島採石者的工作歌



在石頭仍是以手工切割的年代，工人將石頭從地底搬出，並將之敲打塑形等辛苦工作時所唱的歌。歌唱有助於他們大力揮鑿，以平穩的節奏讓工作有效率地進行。當地的歌曲包含歌詞。支撐大阪的建材，甚至是城堡，都是源於北木島的石頭。當工作趨於機械化時，歌聲不再，歌曲則由當地文化保存機構保存了下來。



白石島