



## 交通方式

笠冈市	火车	JR新大阪站(山阳新干线) — 新仓敷站(山阳线) — 笠冈站(步行) — 住吉港(5分钟)/伏谷港(10分钟) JR博多站(山阳新干线) — 福山站(山阳线) — 笠冈站(步行) — 住吉港(5分钟)/伏谷港(10分钟)
	汽车	从各地出发 — 笠冈IC(山阳高速公路) — 住吉港/伏谷港(15分钟)
	轮船	住吉港口至高岛、白石岛、北木岛、真锅岛、大飞岛、小飞岛、六岛(客船) 伏谷港至白石岛/北木岛(轮渡)

丸龟市	火车	JR冈山站(乘坐开往松山或高知的特快列车, 40分钟) — 丸龟站 — 丸龟港(步行10分钟) JR高松站(乘予赞线, 30分钟(快速服务)) — 丸龟站 — 丸龟港(步行10分钟)
	飞机	高松机场(乘出租车40分钟, 共享出租车50分钟*1, 豪华轿车75分钟*2) — 丸龟站 — 丸龟港(步行10分钟) *1 高松机场接送服务 *2 丸龟/坂出/机场豪华大巴
	汽车	从各地出发 — 坂出北IC(濑户中央高速公路) — 丸龟港(15分钟) 从各个地方出发 — 坂出IC/善通寺IC(濑户中央高速公路) — 丸龟港(15分钟)
	轮船	丸龟港 — 本岛(轮渡35分钟, 客船20分钟) 儿岛观光港 — 本岛(客船30分钟) 丸龟港 — 广岛(轮渡45分钟, 客船20分钟)

小豆岛	火车	JR冈山站(山阳新干线) — JR冈山站(高速船) — JR高松站 — 高松港(轮渡)至岛上各个港口 JR冈山站 — 新冈山港(轮渡) — 土庄港 JR姫路站(山阳新干线) — 姫路港(渡轮) — 福田港
	飞机	高松机场 — JR高松站 — 高松港(渡轮)至岛上各个港口 关西机场 — JR新大阪站 — JR姫路站 — 姫路港(渡轮)至福田港
	轮船	高松港至土庄港、池田港、草壁港(轮渡60分钟) 高松港至土庄港(高速渡轮35分钟) 新冈山港 — 土庄港(轮渡70分钟) 日生港 — 大部港(轮渡60分钟) 宇野港 — 丰岛家浦港 — 丰岛唐柜港 — 土庄港(客船60分钟, 轮渡90分钟) 姫路港 — 福田港(轮渡100分钟) 神戸港 — 坂出港(轮渡200分钟) — 高松港(轮渡70分钟)
丰岛	轮船	土庄港至唐柜港(客船20分钟, 轮渡30分钟) — 家浦港(客船15分钟, 轮渡20分钟) 高松港 — 唐柜港(客船35分钟)*仅周六和公休日 高松港 — 唐柜港(客船35分钟) 宇野港 — 唐柜港(客船25分钟, 轮渡40分钟) — 唐柜港(客船15分钟, 轮渡20分钟) — 土庄港

## 濑户内备赞群岛日本遗产推广协会

### 日本遗产推广办 商务旅游部冈产业课 笠冈产业部

TEL:0865-69-1177 <https://www.city.kasaoka.okayama.jp/site/japan-heritage/>

### 生活环境课 丸龟市市民生活部

TEL:0877-24-8809 <https://www.marugame-happylife.jp/islands/>

### 土庄商务观光科

TEL:0879-62-7004 <https://www.town.tonosho.kagawa.jp/kanko/>

### 小豆岛商务观光科

TEL:0879-82-7021 [https://www.town.shodoshima.lg.jp/kanko/other\\_info/heritage/](https://www.town.shodoshima.lg.jp/kanko/other_info/heritage/)

### 濑户内备赞群岛网站

<https://stone-islands.jp/>





**日本文化遗产门户网站**  
<https://japan-heritage.bunka.go.jp/ja/>

“日本遗产”是指文化和传统故事, 讲述由文化事务厅认证的日本各地区的历史魅力和特色。



2020年度  
文化厅文化资源利用事业补助金(观光振兴事业)

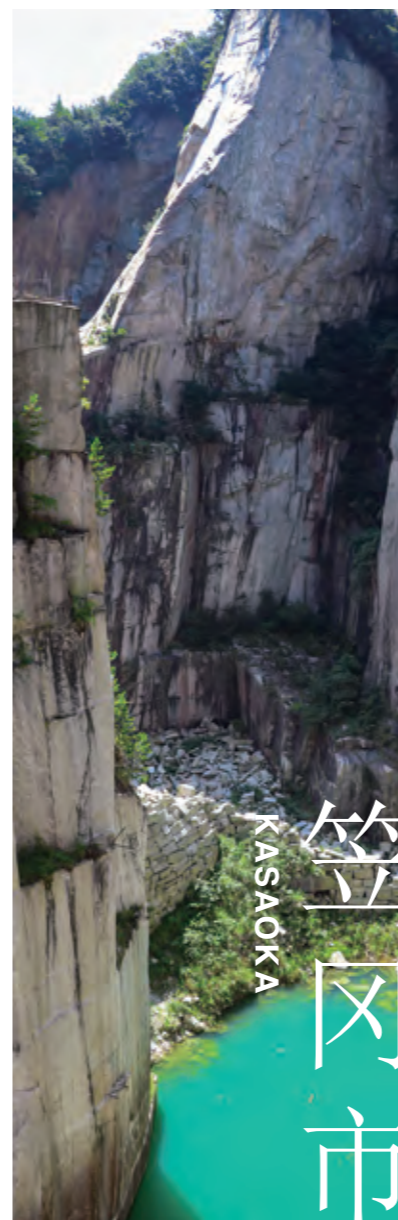


パンフレット, 中国語(簡体)



JAPAN HERITAGE

日本遺産



日本遗产指南

你知道石头岛吗?

一个时间悠然缓逝的地方。

~濑户内备赞群岛上的石头越过海洋, 成为奠定日本国土的基石。~



SETOUCHI #080  
STONE STORY  
JAPAN HERITAGE | SETOUCHI BISAN ISLANDS

KASAOKA

MARUGAME

TONOSHO

SHODOSHIMA



不止是美  
不止是享受  
真正让我开心的  
是那一天我发现的  
超越时间之物。

日本遗产  
#080

## 你知道石头岛吗？ 一个时间悠然缓逝的地方。

~濑户内备赞群岛上的石头越过海洋，成为奠定日本国土的基石。~

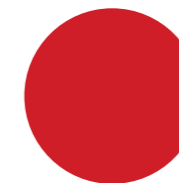
### 故事

暂且远离繁忙的日常生活，在濑户内备赞群岛所处的濑户内海感受微风拂面的惬意，体验原生态的海洋文化景观。

数个世纪以来，濑户内备赞群岛一直产出高质量的建筑石料。许多历史建筑都是用岛上的花岗岩建造的，包括大坂城、日本银行总部大楼和东京站丸之内主楼。石头岛上的采石场遗迹形成了壮丽的景观，海上石料贸易带来的财富在这里打造出独特且具有历史意义的城镇风貌。

何不去石头岛一游？那里保留着日本遗产记录的采石场遗迹。

让我们一起开启探寻400年历史之旅



JAPAN HERITAGE



せとうち備讃諸島

# 石の島のものがたり



日本遗产 #080

你知道石头岛吗？

## 一个时间悠然缓逝的地方。

~濑户内备赞群岛上的石头越过海洋，成为奠定日本国土的基石。~



岛民通过在海上运输开采自备赞群岛的石头积累了财富，并造就了独特的文化和富裕的社区。



即使是现在，人们的生活中仍随时可见由石头、海洋和人造就的珍稀传统的烙印。

从江户时代开始的采石业在明治时代发展成为一项地方性产业。这些岛屿不断发展繁荣，在其鼎盛时期成为石材切割、加工、贸易和运输中心。岛上的繁荣景象创造了一种独特的石矿文化。

石工所唱的劳作歌和在小豆岛的庆祝活动中供应的传统食物“石切寿司”代代相传。这种由石工创造的珍贵文化在备赞群岛建立了起来。

在笠冈群岛的白石岛和北木岛、盐饱群岛的广岛，以及小豆岛，采石业被视为主要产业。

备赞群岛是石材产业的发源地。但是，石头并不仅仅是赚钱的手段。数世纪以来，山上的巨石一直是人们敬拜的对象。历史悠久的原始宗教信仰已与岛上的日常生活融为一体。何不体验一下岛上留存下来的石头文化遗产和工业遗产呢？



运输这些石头的海上航线使这些岛屿逐渐富足起来。

备赞濑户水域布满了岛屿，岛上的地形丰富多样，从沙滩到小平原、陡峭的山丘、幽深的峡谷和石头覆盖的山脉，不一而足。花岗岩在岛上随处可见。

采石场靠近岛上的港口，因此可以便利地从岛上运出巨大的石头。由于濑户内海是将开采的石头运往日本各地的重要途径，因此，海上航线的发展，以及石材切割技术的提高，对采石业的发展至关重要。

曾有一批杰出的海员在内海的激流中驾驶船只运送石头。例如，盐饱商船托运人可以追溯到中世纪的盐饱水军，在江户时代，他们就拥有出色的航海技术。据说他们在海上运输了重达100多吨的巨石。

备赞群岛上的村落胡同迂回曲折，没有规则的十字路，这是战国时期典型的防御构造。

盐饱群岛 Honzima 的笠岛地区尤为如此，该地区山脉环绕，三面都有一个堡垒，狭窄小巷纵横交错，可阻挡入侵者的视线。另一方面，这片地区主街上有品味的商人的房屋彰显了航运带来的财富和繁荣。



伴随着400年的石材切割历史，这片海和这些岛屿满载着有关石头的精彩故事。

日本许多地标性建筑都使用从这些岛屿凿下的石块建造。其中包括象征日本现代化的西式建筑，例如日本银行总部大楼，还有保留了封建时代建筑风格的大坂城和重要壁垒。

备赞群岛位于与冈山县和香川县海岸相邻的濑户内海，那里有小豆岛、丰岛、盐饱群岛和笠冈群岛等大小不一的岛屿。

沿海岸线分布的狭长平地 and 岩层显露的山脉和海岸，造就了岛屿上独特的景观。自江户时代以来，人们一直开采露头的岩石，用于建造城楼和建筑物的石墙。

石材是在名为“Choba”的采石场中开采的。用于凿下坚硬石头

的一种方法是将铁楔打入岩石中。由于需要先进的技术来切割石材，因此石矿工人必须掌握识别石头纹理的技能，并使用专门的工具进行采石。

切石匠们来到这个地方，把这些技术传给了岛上的人们，这使得采石技术在整个岛上得以传播。

小豆岛上有一些古老的采石场，在那里开采的石头用于建造大坂城的石墙。这些采石场内遍布着直径超过2-3米的石头，都是从巨石上切割下来的。这些废弃的石头上有一排方孔，是打入铁楔时形成的，石头上刻有封建大名的飞地标志，用于昭示所有权。

在备赞群岛开采的石头运往日本各地。这个国家的许多代表性建筑物中都用到了这些石头，它们无声地讲述着日本现代建筑的历史。人们在备赞群岛发现了拥有400年石材切割历史的遗迹，这正是石料的发源地。



### 了解切石技术

这幅画描绘了江户时代技艺高超的石工的采石技术。铁楔和铁锤是劈开石头的主要工具。



### 实现机械化之前

这张照片拍摄于20世纪60年代早期，展示了一名采石工人将铁楔打入岩石中将其劈开。



### 在备赞群岛，航运业支撑着采石业

人们使用船只经由濑户内海将石块运往日本各地。航运业给备赞群岛带来了财富和繁荣，促进了当地采石业的发展。

### 1896

#### 日本银行总部大楼

总部大楼的外墙用白石砌成，其中许多都来自北木岛。由于该建设工程旨在实现日本金融系统现代化的一个项目，北木岛因为该项目提供石材而与有荣焉。



### 1914

#### 东京站丸之内主楼

这栋红色建筑是作为日本铁路网枢纽的东京站的地标性建筑。外墙使用的一部分石块就来自北木岛。

江户时代 1603~

明治时代 1868~

大正时代 1912~ 昭和时代 1926~

平成时代 1989~

令和 2019~

### 1620

#### 大坂城的石墙

大坂城于1620年代重建。德川幕府将建造新石墙的任务分派给了60多个封建领主。他们从备赞群岛的花岗岩采石场运来大块石头。



### 1888

#### 皇居正门石桥

正门的二重桥横跨围绕皇居的护城河，于1888年建造皇居时被替换为石桥和铁桥。石桥是用小豆岛的石头砌成的。



### 1933

#### 靖国神社石鸟居

这是日本最高的鸟居之一。每个石柱长12米，直径1.2米，重50吨。鸟居最大的那块石头产自北木岛，并通过船只运送过来。



### 1934

#### 明治生命馆

嵌有巨大石柱的建筑外墙所采用的花岗岩来自北木岛。该建筑是日本现代西式建筑的代表性建筑。



# 笠冈市

Kasaoka city, OKAYAMA

页18至页21

濑户内海和31个大小不一的岛屿的风景。奇妙的自然风光与巨大的石头和奇特的岩层交织在一起，这是世上绝无仅有的。沿着通往山顶的小径漫步，欣赏代表岛屿工业遗产的采石场的风景。

- 高岛 [高岛]
- 开龙寺 [白石岛]
- 白石岛 [白石岛]
- 北木石采石场 [北木岛]
- 北木岛的废弃采石场湖 [北木岛]
- 北木岛的石材开采和加工工具 [北木岛]
- 千滨的石砌码头 [北木岛]
- 北木岛石工的劳作歌 [北木岛]
- 老电影院 - 光剧场 [北木岛]
- 真锅家住宅 [真锅岛]
- 大飞鸟遗迹 [飞鸟]
- 大石山 [六岛]

# 丸龟市

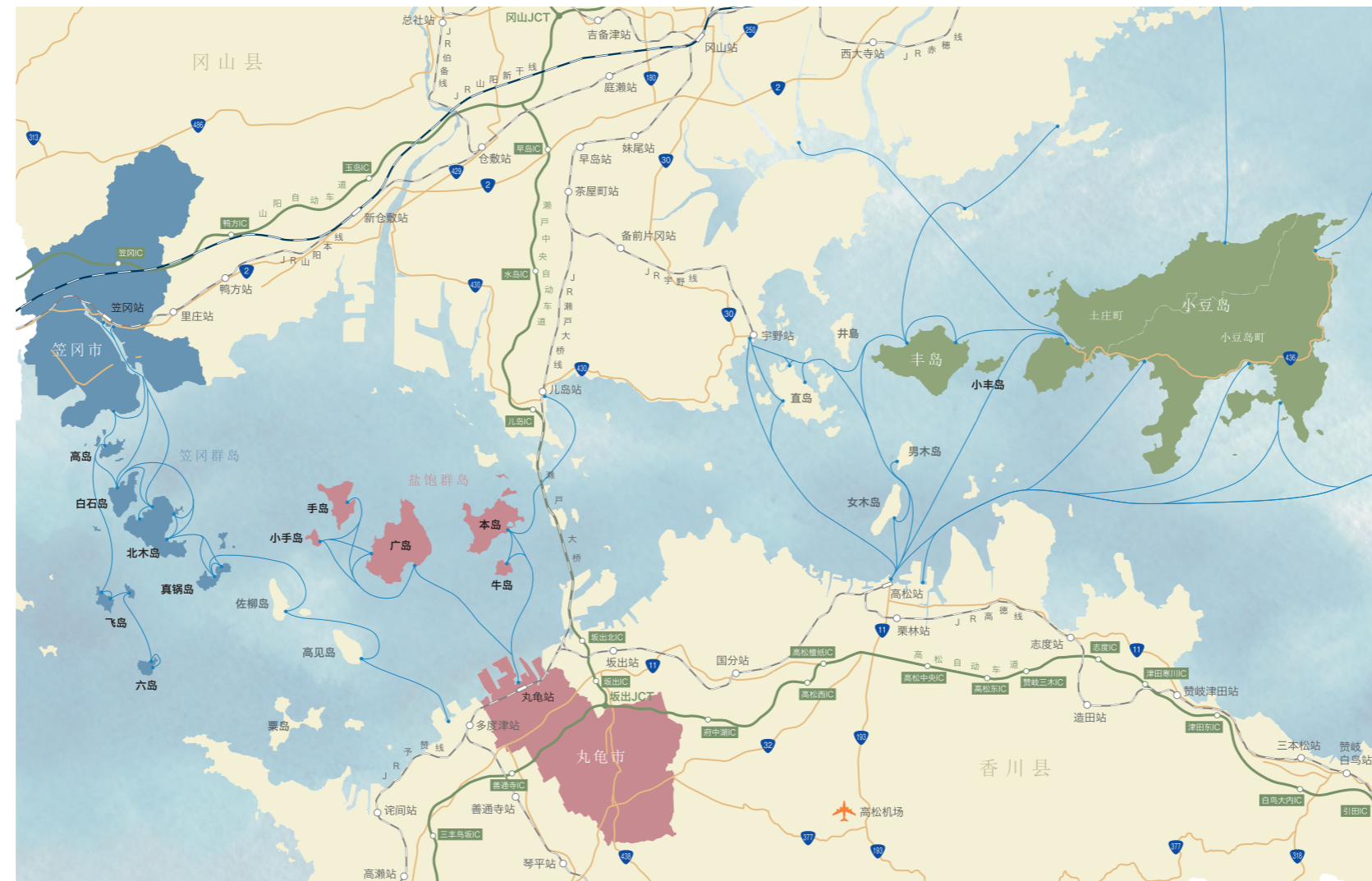
Marugame city, KAGAWA

页14至页17

在备赞群岛之外，盐饱群岛是一个与水军最为相关的地区。在本岛，有一个名为盐饱勤番所的盐饱政府哨所，还有作为盐饱货船的基地发展繁荣起来的历史悠久的港口小镇笠岛。广岛有许多值得参观的地方，例如王头山的天然花岗景观，以及石头灯塔以及石头仓库。

- 盐饱本岛高无坊山采石场 [本岛]
- 年寄的坟墓 [本岛]
- 木乌神社鸟居 [本岛]
- 盐饱勤番所(盐饱行政公署) [本岛]
- 笠岛区建筑物群 [本岛]
- 千岁座(千岁剧院) [本岛]
- 石之里博物馆 [广岛]
- 波节岩灯塔 [广岛]
- 波节岩灯塔油库 [广岛]
- 尾上宅邸(尾上住所) [广岛]
- 王头山和王头沙漠 [广岛]
- 心经山 [广岛]

## 濑户内备赞群岛、400年的历史。~石头与这座群岛的历史、文化和生活息息相关~



# 小豆岛, 丰岛

土庄町, 小豆岛町

Tonosho Town, Shodoshima Town, KAGAWA 页06至页13

在小豆岛町, 整个寒霞滨山区是一个与当地人的信仰相关的圣地, 它充满具有象征意义的大石块, 具有奇特的岩层。大坂城采石场遗迹纪念馆和博物馆位于土庄町的道之驿, 馆内珍藏着有关石材切割的历史。岛上有许多地方可以让游客感受到人与石头之间的联系。

- 大坂城墙石采石场遗迹 [小豆岛町]
- 采石场卫兵室(七兵卫住所) [小豆岛町]
- 大坂城墙石福田遗迹 [小豆岛町]
- 大坂城墙石石场遗迹 [小豆岛町]
- 鸺越采石场遗迹和小海残石群(大坂城残石纪念馆) [土庄町]
- 小海采石场 [土庄町]
- 千軒采石场和小瀬原采石场遗址 [土庄町]
- 森泷采石场遗址 [小豆岛町]
- 山神节 [小豆岛町]
- 八幡神社石门 [土庄町]
- 酱油村和村落石器 [小豆岛町]
- 土庄本町的城市风景(迷宫之城) [土庄町]
- 大部六郎码头遗址 [土庄町]
- 十七世纪的小豆岛图解地图 [土庄町]
- 寒霞溪 [小豆岛町]
- 池田看台 [小豆岛町]
- 富丘八幡神社的座台 [土庄町]
- 小豆岛山岳灵场 [土庄町·小豆岛町]
- 小豆岛乡村歌舞伎、舞台和看台 [土庄町·小豆岛町]
- 重岩 [土庄町]
- 石切寿司 [土庄町]
- 石匠歌 [土庄町·小豆岛町]
- 用于防止野猪和鹿伤害农作物的石墙 [土庄町·小豆岛町]
- 唐柜港的公共蓄水设施 [土庄町]

# 48 个故事和 48 处文化遗产

这本名为《时间悠然缓逝的石头岛》日本遗产记录了笠冈市、丸龟市、土庄町和小豆岛町的48个故事。包括备赞群岛的石材产业在内的文化遗产生动地讲述了48个故事。

<p>■ 标志</p> <p> 切石技术 可以体验切石文化和历史的地方。</p>	<p> 运输 岛屿与海洋具有紧密联系的地方。</p>	<p> 石头风景 让人们可以体验古今石雕历史的地方。</p>	<p> 石头造就的生活方式 可以体验石头劳作衍生的独特文化和城镇。</p>
--	--------------------------------	------------------------------------	---





日本遗迹构成文化财产

# 小豆岛，丰岛

| 土庄町 | 小豆岛町 |

小豆岛是一个历史文化丰富、风景秀丽的胜地。寒霞溪是其众多代表性景点之一。

这座岛的历史与石头密不可分，岛上无处不体现这一联系 - 在大坂城石墙建造中发挥重要作用的采石场、当地石看台和成为人们日常生活一部分的岩石。这些震撼人心、令人敬畏的岩山巨石，至今仍被人们珍视。



鸟越采石场遗迹和小海残石群



## 大坂城墙石采石场遗迹

天狗岩采石场、天狗岩磯采石场、南谷采石场、豆腐石采石场、龟崎采石场、八人石采石场。

四百年前，当德川幕府重建大坂城时，多国大名在备赞群岛开设了采石场，以便开采和供应用于建造宏伟城墙的巨石。岩谷国的黑田大名开设的采石场现今仍保留了一些弥漫着浓烈时代气息的景貌。这些遗址共有1600多块石头可供参观，是传统砌筑技术的重要展示窗口。

国家历史古迹



发现和感受自己与历史遗迹之间的共鸣。

豆腐石采石场



大坂城残石纪念馆

## 鸟越采石场遗迹和小海残石群 (大坂城残石纪念馆)

细川氏族从这里经营的采石场运走将要用于重建大坂城的石料。这里遗留下来那时的两块大石头，上面刻有编号和采石场的三角形标记。在明治时代，人们沿小海码头放置剩余的石料。其中大多数石头在1999年修建残石公园时都被运送到公园里。这些石头展示了江户时代石匠的技术，公园里还有一栋陈列石刻工具展品和大坂城墙信息的大楼。

县镇古迹



## 千軒采石场和小瀬原采石场遗址

这些采石场由肥后国和熊本城的加藤大名经营，用于生产重建大坂城的石料。石头上刻着加藤家族的徽章图案，一对同心圆（蛇眼）。从加藤氏族传下来的一把剑和其他物品都保存在曾是村子首领之家的一栋建筑物中。

县镇古迹



## 小海采石场

小海地区曾经几乎被细川氏家族经营的三个采石场所包围，这些采石场生产用于重建大坂城的石材。这些采石场遗址仍然散布着扁平的石块和碎石。

城市古迹



## 采石场卫兵室(七兵卫住所)

大约400年前，小豆岛各个地方都开设有采石场，用于提供重建大坂城石料，从那时起，就有许多剩余的成品石料，在岩谷地区尤其如此。卫兵室的相关信息显示，生意结束后，采石场主黑田氏家族仍保留着剩余石头数量和质量的记录。七兵卫(住在这里的卫兵)的精神仍然守护着这里。

县镇古迹



## 大坂城墙石石场遗迹

该采石场由筑后国的田中大名经营，毗邻繁忙的航运码头。很久以前留在这里的石头上刻着“田中筑后”标记，与大坂城墙上发现的石头上的标记相似。

城市古迹



## 大坂城墙石福田遗迹

古村记录显示，日本著名的城楼设计者和建造者藤堂高虎(1556-1630)在小豆岛的福田区经营了四家采石场，分别是东谷采石场、西谷采石场、外明神采石场和鯛網代采石场。

城市古迹



跨越时间的珍贵石材切割文化将人们凝聚在一起。

天狗岩礮采石场



池田看台



富丘八幡神社的座台



### 重岩



这对看起来就像要掉下来的堆叠的(重叠的)花岗岩巨石是一个比它们多得多的花岗岩矿床的超硬岩心,会随着时间的推移分解脱落。令人敬畏的巨石成了人们的信仰对象,也是小濑石锤神社的核心。

即使是现在，  
石头文化仍深植于这些岛屿  
以及它们迷人的乡村景色中。



### 寒霞溪



寒霞溪是大约1400万年前火山活动形成的岩石经过风化和侵蚀而形成的。它被公认为日本最美的三大溪谷之一。溪谷区长约四公里,宽约八公里,有许多独特的岩层。自古以来,周围的山脉就被视为圣地。  
**国家风景名胜**



### 森流采石场遗址



从明治时代开始,这个采石场就构成了福田地区石材行业的重要组成部分。有记录表明人们曾使用该采石场运来的石头修建皇居正门的大桥以及伏见桃山的明治天皇皇墓。曾经繁华的采石场如今只剩岩石表面的工具标记以及被雨水填满的湖泊。



### 池田看台



看台正对濑户内海,充分利用了自然地形。它长80米,高18米,专为观看每年的秋日祭表演而建。虽然完工日期不明,但一幅于1812年捐赠给神社的节日图绘中描绘了这个看台。  
**国家指定的重要有形民俗文化财产**



### 富丘八幡神社的座台



富丘八幡神社西北边缘的山丘上建有一组用砖石砌成的座台。这些座台建于江户时代后期(1603-1867),此后逐渐扩建,供每年秋日祭礼的观众使用,现在每年仍在使用。  
**城市登记的有形民俗文化财产**



### 八幡神社石门



这座威严的石门耸立于丰岛家浦八幡神社入口附近,由凝灰角砾岩(通常被称为丰岛石)制成。门柱直径达39厘米。左柱上刻有一个日期,对应于1474年。右柱上刻有建筑检查官员的姓名和职务。  
**县区指定的有形文化财产(建筑)**



### 唐柜港的公共蓄水设施



建于1929年的石制蓄水池位于丰岛唐柜港的檀山脚下,用于为当地居民提供干净用水。蓄水池上方是一排排层次有序整齐砌筑的花岗岩砌石墙。来自山上的泉水从上层蓄水池分别流入三个小水池和一个大水池,每个水池都有各自不同的用途。该设施也是印证石头在过去丰岛生活环境中扮演了重要角色的重要建造物。  
**国家登记的有形文化财产(建筑)**



迷宫之城



石匠歌



小豆岛乡村歌舞伎、舞台和看台(中山舞台)

温暖的相遇，让你的旅程难以忘怀。

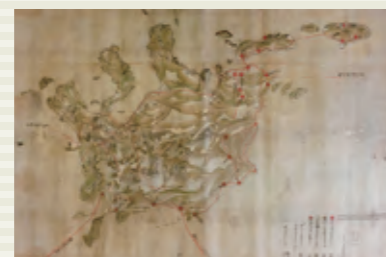


### 大部六郎码头遗址



人们在该码头将本地采集的石块装船，然后运往大坂城。附近有一个采石场，场主为丰后国藩大名中川久盛。众所周知，即使在大坂城建成后，出云松江国的大名松平直政仍在幕府的许可下继续经营着这个采石场。

城市古迹



### 十七世纪的小豆岛图解地图



在庆长时代(1596 - 1615)和正保时代(1644 - 1648)，幕府下令绘制全日本的地图。这张小豆岛地图绘制于1605年，是仅存的几幅正保时期地图之一，它是非常重要的历史文献。该地图是使用从该岛运出石料的内陆水手所熟知的先进勘测技术绘制的。

县指定有形文化财产(历史资料)



### 小豆岛乡村歌舞伎、舞台和看台 肥土山舞台



每年5月3日，肥土山麓宫八幡神社都会举办歌舞伎表演，以供奉神明。人们利用石头将舞台前的缓坡打造成一个十二层的观景台，每年这里都会坐满观众。在依山傍海的小豆岛高地地区中山，有着悠久的农村歌舞伎传统，这项传统已被指定为非物质文化遗产。演出都在一个固定的舞台上进行，这里另设有石头制成的看台。

县指定有形文化财产(重要有形民俗文化财产)  
县指定非物质文化遗产



中山千枚田



### 小豆岛乡村歌舞伎、舞台和看台 中山舞台



中山位于依山傍海的小豆岛高地地区，有着悠久的乡村歌舞伎传统。演出都在一个固定的舞台上进行，这里另设有石头制成的看台。中山地区以其梯田(称为“千枚田”)而闻名，梯田用石头砌筑而成，目的是在这个耕地极少的岛上开垦农田。在祈求丰收、秉承乡村歌舞伎传统的同时，小豆岛人民不断运用自己关于石头的智慧、技术和知识来维护风景优美的梯田。

县指定有形文化财产(重要有形民俗文化财产)  
县指定非物质文化遗产



### 酱油村和村落石器



酱油之乡(酱油村)位于酱油工厂旧址附近。曾用来碾碎大豆的大石头排列成行，与镇景观融为一体。几个世纪以来，这些常用的大石头是生产酱油(日语称之为 shoyu)必不可少的工具。大约在400年前，酱油文化就从关西地区传入了小豆岛，这是人们为了在大坂城周围建造护城河，在小豆岛与大坂之间进行区域性的石材海上贸易带来的结果。

包括国家登记的有形文化财产(建筑)



### 土庄本町的城市风景(迷宫之城)



土庄本町是一个道路网络错综复杂、车道狭窄的街区，外来者很容易迷路。这是备赞群岛老城典型的防御性迷宫镇布局。位于街区中间的是西光寺的红色三重塔。对于土庄本町来说，它是一个象征。对于游客来说，它是地标建筑。此外，它也是可以一览迷宫镇全景的地方。



### 石匠歌



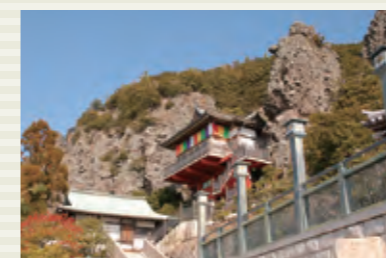
小豆岛的石匠创作了他们自己的劳作歌，这首歌在几代人中流传。歌词的韵律让人想起石匠手工敲打劳作的景象。如今，人们会在节日里额外使用乐器和舞蹈演艺这首曲子。



### 石切寿司



当地严格按照特定尺寸制作的传统块状饭团寿司被称为石切寿司。石匠们在辛苦劳作的日子里经常吃这种食物。小豆岛一年一度的节日中都会制作石切寿司，包括膳所、山神节以及小豆岛北部的其他节日。



### 小豆岛山岳灵场



小豆岛许多地方传统上都是山岳灵场。小豆岛灵场朝圣路全长约150公里，连接88个灵场，其中许多都位于悬崖上的山洞中。小豆岛的精神生活与石头息息相关。



### 用于防止野猪和鹿伤害农作物的石墙



为了防止野猪、鹿和其他动物伤害农田，人们建起了一堵石墙。1790年的政府文件记录显示，小豆岛内建起了总长约120公里的石墙。其他记录显示，所有村民都参与了石墙的修建和维护，这说明石砌技术在当地人中非常普遍。

土庄町指定的古迹  
小豆岛町指定的有形民俗文化财产



### 山神节



这个古老的节日是为了祈求技艺长存和生命安全。每年1月9日，当地居民都会在大山神社庆祝节日，神社位于史上有名的城楼建造者藤堂高虎所经营的西谷采石场附近。山神节是该地区以砌石业和海船业为根基的遗产的重要组成部分。





# 丸龟市

笠岛区建筑物群

## MARUGAME KAGAWA

丸龟市位于香川县的海岸线中心附近。北面是濑户内海国家公园，南面是通往赞岐山脉的山地，其间是赞岐平原的村落地带。丸龟很早就成为货物交易中心，随后发展成为海上运输的战略要地。最重要的是，盐饱群岛一直与水军和石头有着密切的联系。即使现在，海风中仍弥漫着历史悠久的石头故事。



尾上宅邸(尾上住所)



## 盐饱群岛

SHIWAKU ISLANDS

盐饱群岛由西备赞濑户的28个大小不一的岛屿组成。在这些岛屿中，有5个人居住的岛屿，属于丸龟市，本岛、牛岛、广岛、手岛和大手岛。这些岛屿自古以来就与水军有着紧密联系，许多历史爱好者都听说过盐饱水军和盐饱货船。本岛的盐饱勤番所和笠岛区建筑物群是历史文化名胜古迹。游客可以将丸龟市作为游览这些岛屿的起点。

即使现在，  
海上大力士的梦想仍漂浮在盐  
饱这五个温和的岛屿上空。



丸龟市  
MARUGAME

普通寺IC

日本遗迹构成文化财产

## 丸龟市

盐饱群岛曾经在航运贸易中蓬勃发展，航运贸易为这里带来了繁荣。

在贸易中飞黄腾达的有钱人家沿着狭窄的街道建造了房屋，最终在岛上形成了独特的城镇景观。

除了城镇景观之外，采石场和有钱人家的住所等历史古迹也丰富了游客漫游盐饱群岛时的体验。

这些历史古迹会让你感觉穿越到了另一个时代。它们正等着你来收获这一体验。



盐饱勤番所(盐饱行政公署)



### 盐饱本岛高无坊山采石场

该遗址位于本岛岛上，本岛是历史悠久的盐饱水军（一群熟练的水员）的基地。该采石场在大坂城修建时期由细川家族经营，据细川家史料记载，在不到9个月的时间里，即1623年3月至11月，四个作业班总共记录了149,228个工作日。该采石场为大坂城的城墙提供了1,889块巨石。

市镇指定古迹



### 盐饱勤番所(盐饱行政公署)

为回报水手在16世纪后期的日本统一战争中为丰臣氏族效劳，岛上650名老水手获得了盐饱岛的管理权。幕府时期的行政事务最初由四个称为年寄(老人)的代表来处理，他们轮流将公章保存在自己的家中。由于政府改革，1798年成立了行政公署，三名代表轮流履行职务。盐饱勤番所是1860年改建后的行政公署，现在这里陈列着与著名的盐饱水手相关的历史和成就展品。

国家历史古迹



### 年寄的坟墓

16世纪末，盐饱水军的统领被任命为不同地区的正式首领，其职位由其后裔继承。第一代首领来自入江、宫本、吉田和真木家族，其中一些家族的坟墓仍在本岛。最早的坟墓是从1626年开始修建的，与大坂城筑城在同一时期，随着时代变迁，后世坟墓规格已达三米多高。

国家历史古迹



### 尾上宅邸(尾上住所)

尾上家族靠海洋运输业发家致富，有史料记载他们的舢板船曾将石灯笼和其他石制品运送到远至日本北部的青森县。宏伟的府邸四周环绕着城堡般的高石墙，它是江户时代(1603-1867)航运业的见证，有许多细节都展现出著名的盐饱传统木工工艺。它大约建于200年前，墙壁使用岛上美观的青木石制成，房屋完全由榉木制成。



### 波节岩灯塔

灯塔位于广岛以南一公里处直径约50米的波节岩礁石上。灯塔高13米，由花岗岩石块砌成。



### 波节岩灯塔油库

该油库是为在波节岩礁石上存储信标灯所需的油料而建。花岗岩外墙的明暗对比赋予该建筑独特的美感。灯塔和油库均于1895年建成。



### 笠岛区建筑物群

笠岛地区是国家历史建筑的重要保护区，是江户时代(1603-1867)盐饱水军和商船托运人的基地。该地区三面环山，北面是美丽的天然港口，有着纵横交错的狭窄小巷和两条较宽的街道，这里坐落着南北走向的东胜寺，还有沿港口东西方向延伸的 Machodori。沿街有许多住宅建筑都装有格子飘窗和天窗昆虫笼格，这是著名的盐饱传统木工工艺遗产。

传统建筑群重要保护区



### 木乌神社鸟居

木乌神社正门。正门采用经典的明神鸟居样式，有两个门楣，上方门楣两端呈弯曲状。它建于1627年，建造者是著名的萨摩石匠匠加兵卫，关于他与大坂城当代建筑的故事还有很多，参与建造的还有当地一名石匠九郎兵卫。

市镇指定的有形文化财产(建筑)



### 千岁座(千岁剧院)

千岁剧院由盐饱大工(盐饱岛的木匠)于1862年建造，盐饱大工作为盐饱水军(一群熟练的海员)的后裔在日本各地享有盛名。在本岛开采的花岗岩被用作剧院的地基，整个建筑展现出了盐饱木匠的精湛技艺。该剧院现今依然是本岛岛民传承该岛繁荣历史和文化的的一种方式。

市镇指定的有形文化财产(建筑)



### 石之里博物馆

原广岛西小学里的一座历史博物馆，陈列着与该岛著名的青木花岗岩有关的工具和文献，以及机械化时代之前的日常生活用具。长久以来广岛一直是盐饱群岛的一员，有着浓郁的以原石生产为主的文化。



### 王头山和王头沙漠

王头山占据了半个广岛。山顶附近是王头沙漠，铺满了花岗岩风化后形成的真砂土。花岗岩巨石散布其中，如同枯山庭园一般。传说以前，该地区曾有一座富丽堂皇的寺庙。然而，所有建筑都被大火烧毁了，现在什么也没有留下。



### 心经山

可以欣赏到濑户内海风光的心经山是与著名的佛教僧人弘法大师相关的圣地之一。山顶有巨石建筑和巨大的岩石，是人们敬拜神佛的地方。在心经山采石场开采的花岗岩被称为“青木石”。

通过风景和文化了解历史。

某一刻感觉到自己与石头的联系。



王头山和王头沙漠

# 笠岡市

## KASAOKA OKAYAMA

笠岡市位于冈山县的西南部，西面与广岛县的福山市相邻。这座城市面朝濑户内海，设有通往笠岡群岛的港口，拥有在笠岡海湾开垦的大片土地，以及世界上唯一的马蹄形博物馆Kabutogani 博物馆。

笠岡群岛风景优美，有七个有人居住的岛屿，游客可以在那里领略独特的石头历史和文化。

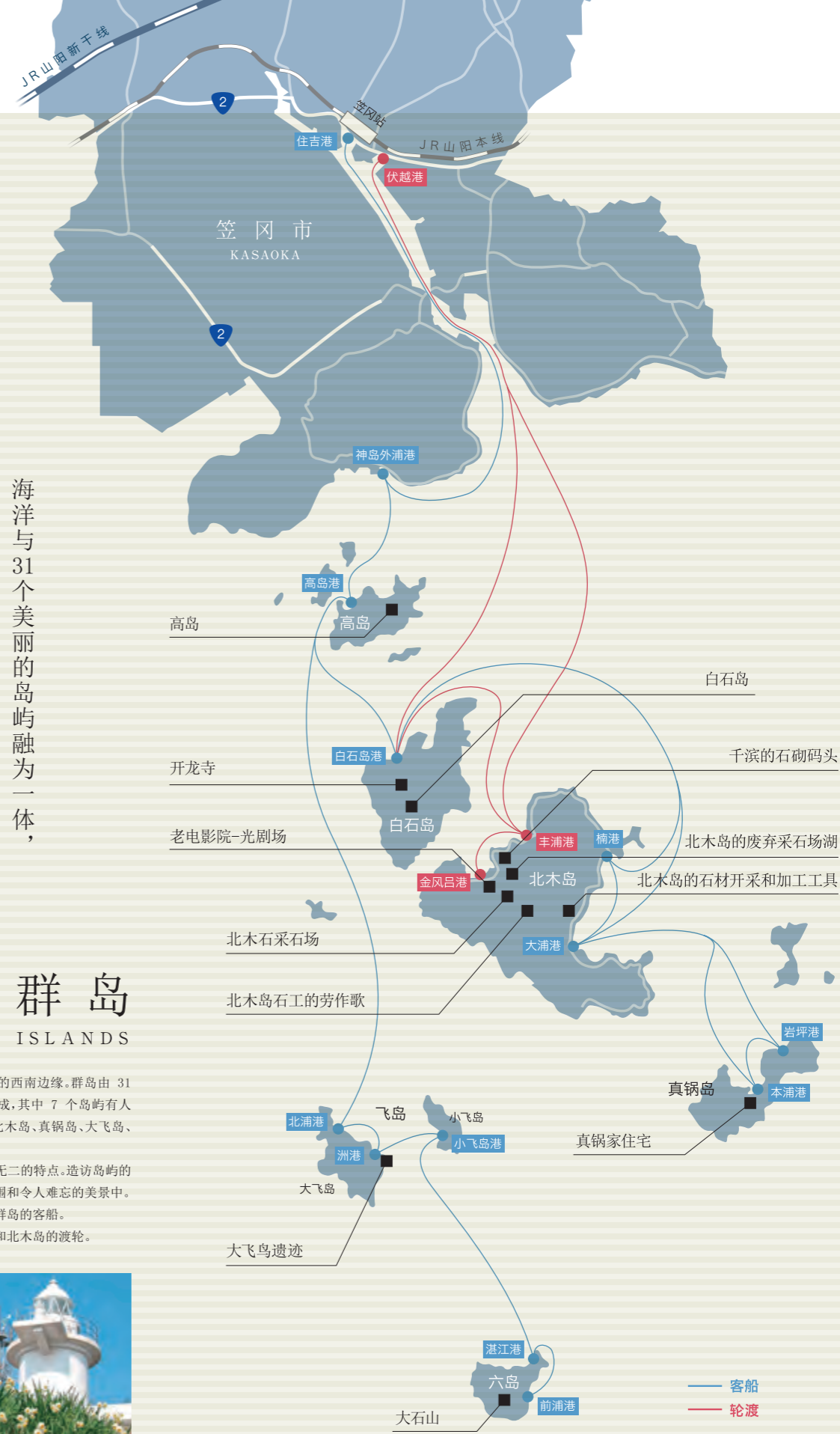
海洋与31个美丽的岛屿融为一体，形成令人难忘的奇妙美景。

## 笠岡群岛

### KASAOKA ISLANDS

笠岡群岛位于冈山县的西南边缘。群岛由31个大小不一的岛屿组成，其中7个岛屿有人居住：高岛、白石岛、北木岛、真锅岛、大飞岛、小飞岛和六岛。

每个岛都有许多独一无二的点。造访岛屿的游客置身于愉悦的氛围和令人难忘的美景中。住吉港口有开往笠岡群岛的客船。伏谷港有开往白石岛和北木岛的渡轮。



日本遗迹构成文化财产

# 笠冈市

花岗岩巨石是该地区独特自然景观的一部分，是人们敬拜神明和心灵栖息之地。笠冈群岛丰富的石头资源和人们对这些岛屿上石头的青睐，让以北木岛为中心的采石业得以发展、繁荣。采集的花岗岩通过船舶运走，用于修建日本各处的建筑。



## 北木石采石场

该采石场生产一种特殊的花岗岩，因其位于北木岛而得名。此采石场从1892年开始运营。北木石曾在明治生命馆、东京站等指定为重要文化遗产的建筑中。采石者为了寻求更高质量的石材，不断从山顶往下挖掘，最终形成从地面朝天伫立的高大岩壁。在展望台可看到其壮观的景象。



北木石采石场



## 北木岛的石材开采和加工工具

笠冈市立北木中学校内，设有北木花岗岩纪念馆并长年展示这些用于开采和加工北木岛花岗岩的工具。有采石场使用的“采石用具”，有在加工场使用的“加工用具”，也有修理工具时使用的“锻造用具”。在采石工具中，既有用于切割石头的楔子，又有人力打凿用的各种长度的凿子和锤子，此外，还有1952年以后出现的凿岩机和凿锤等。明治以来的传统工具与昭和时代的机械化工具，都是在研究日本匠师技术与采石业的发展方面值得关注的资料。

国家登记的有形民俗文化财产



## 北木岛的废弃采石场湖

北木岛曾经的采石场停业后，雨水积聚成湖，最后形成了景观“采石场湖”。特别是千滨地区的采石场湖，呈现一片山水画般的美丽景色。采石场湖也是体现采石工业历史的遗址。用于维护采石工具的旧屋也留存至今。



## 千滨的石砌码头

千滨地区的海岸，填满了来自北木岛花岗岩采石场附近的废土石，作为护岸。熟练的石工将留着凿锤孔的大小不一的石头巧妙组合，成为这个采石业之乡特有的景象。千滨港口也是小石材的装运港口。



## 高岛



神卜山一带是国家指定的风景名胜，能眺望到濑户内海的景色。古传，此岛是神武天皇的行宫“高岛宫”，千年史书《古事记》和《日本文书本纪》中也有记载。神卜山山顶立着高达8米的巨石建造的“高岛行宫遗址石碑”。山腰处有一口井，叫做“真名井”，据说是神武天皇祭奉天津神时取水的地方。

国家风景名胜



## 大飞鸟遗迹



这座古迹位于旧飞岛小学校园里。在奈良平安时代(8至12世纪)，人们为祈祷船舶手平安在这里举行祭祀。1962年，校园内偶然发现了埋藏的铜镜、铜铃和陶器等文物，包括常用的宗教祭祀用品，例如奈良三彩小陶罐、铜钱和小型陶器，是放在巨石周围的供奉物。据推测，这些祭祀用品是从当时的都城(奈良和京都)运来的。研究人员认为，该遗址可能在那时用于与朝廷相关的重要祭祀活动，并用于祈祷遣唐使者平安航。此遗迹出土的文物被放置在笠冈市立乡土馆展陈。

市镇指定古迹



## 真锅家住宅



真锅岛是中世纪真锅水军(一群熟练的水手)的主要根据地。他们建立的村落是地处航路要道的备赞群岛的遗产标志。村落胡同迂回曲折，没有规则的十字路，这是战国时期典型的防御构造。岛上历史悠久的真锅家住宅是具有代表性的当地传统建筑。此建筑建于1870年，分别由邮局舍、粮仓、正门以及储物间构成。

国家登记的有形文化财产(建筑)



## 开龙寺



这座寺庙的正式名称是弘法开龙寺，于806年由神僧弘法大师创建。巨石下方建造的大石堂，传说是弘法大师的修行地。为了悼念1183年源平水岛合战中的死者，在此地建造了寺庙。1625年，福山城主水野胜成为祈祷平安重建寺庙，并命名为“开龙寺”。大石堂是神岛八十八处的内殿，去神岛灵地巡访祭拜之后，最后在大师堂参拜，成就佛道。



## 老电影院 - 光剧场



在北木岛的花岗岩石材业发展最兴盛的时候，岛上曾有4座电影院。光剧场从1950年代初一直运营到1967年。当时的设备与放映机仍保存完好，舞台般的装饰荧幕与木制座椅，充满了令人怀旧的氛围。闭馆后荒废了很久，终于通过岛民的努力重新启用，现被“友之会”使用，同时还放映与北木花岗岩和北木石头岛历史相关的纪录片。



## 大石山



这个名字的意思是巨石，确实，六岛的整座大石山上各处都有花岗岩巨石。这座山俯瞰濑户内海的东西向主航线，该主航线横跨该岛与四国之间的水域。尤其值得一提的是，在大石山南侧的灯塔(建于1922年并于1984年重建)，可以一览大大小小的船只在海上航行的壮观景象。这一景象展现了备赞群岛与日本各地之间的往来。



## 白石岛



白石岛上遍布白色的花岗岩，白石岛的名字就源于此 shiraishi 的意思就是白石。连接山峰之间的小道上有各种各样的巨石、怪石，一路上能眺望濑户内海的景色，是郊游以及定向运动的知名路线。必看的岩石包括日本国家指定的天然遗迹“铠岩”，岩石上有棋盘状裂纹，如同巨人穿戴的铠甲。另外还有鸽子岩石、大玉岩石等，都值得一看。散布在岛上的大石块，与岛民的精神文化紧密关联，有的石块成为用于祈福的圣物。白石岛上有八十八处位置的巨石旁供奉有石佛像，同样受到当地人们的虔诚祭拜。

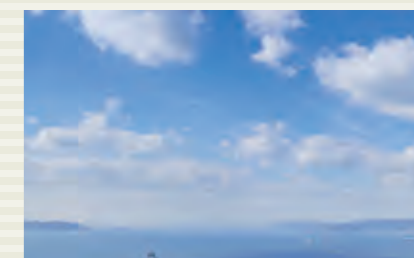
国家风景名胜



## 北木岛石工的劳作歌



在手工作业时代，石匠们会在进行辛苦劳作的时候唱歌，例如从山上移走石头、将石头凿碎、打磨形状时。他们按照歌曲固定的节拍凿石，能提高工作效率。这首当地歌曲的歌词为：浪速名物 大坂城也 靠北木运来的 石头持续机械化作业以后就不唱歌了，但歌曲仍由当地保护协会传承。



白石岛